

# milla

LANDLEBEN, LANDART UND LANDGENUSS IM MÜHLENKREIS



Foto: Teutoburger Wald Tourismus, M. Schöberler

## LANDLEBEN!

Von Rückkehrern, Aufbrechern  
und Umdenkern

## LANDART!

»LandArt Reloaded« –  
Kunst & Kreative neu erleben

## LANDGENUSS!

Frisch und lecker und  
direkt vom Erzeuger



Foto: Horst Griepenstroh

62



Foto: Hof Holzmeier

08



32



Foto: Winfried Heidrich

2

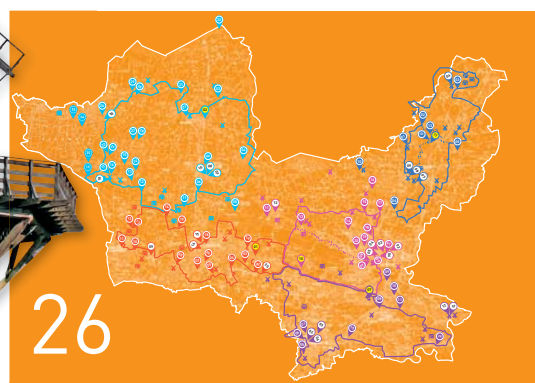


22



Foto: Goethe-Freilichtbühne Porta Westfalica

46



26

# INHALT

- 04 GRUSSWORT
- 05 LANDEBEN
  - 05 BERND GIESEKING
  - 08 HOF HOLZMEIER
  - 12 VITAL.NRW: LANDEI MOBIL
  - 14 VITAL.NRW: BLÜHENDER MÜHLENKREIS
- 16 LANDART
  - 16 LANDART RELOADED
  - 18 DIE KRÖGERS - EINE (FAST) HISTORISCHE PREUSSISCHE FAMILIE
  - 20 ATELIER NISCHE 9 - GLASKUNST WEHRMANN
  - 22 KERAMIK ATELIER TANNENSCHMIEDE
- 26 LANDART-ROUTEN IM ÜBERBLICK
- 28 LANDART-ROUTE 1
  - 28 LANDART-STATIONEN
  - 29 KULTURTIPPS ENTLANG DER ROUTE 1
  - 32 SPECIAL: WINDHEIM NO.2
- 36 LANDART-ROUTE 2
  - 36 LANDART-STATIONEN
  - 37 KULTURTIPPS ENTLANG DER ROUTE 2
  - 40 SPECIAL: KULTURSCHAU ROTHEUFELN
- 42 LANDART-ROUTE 3
  - 42 LANDART-STATIONEN
  - 43 KULTURTIPPS ENTLANG DER ROUTE 3
  - 46 SPECIAL: GOETHE-FREILICHTBÜHNE PORTA WESTFALICA
- 50 LANDART-ROUTE 4
  - 50 LANDART-STATIONEN
  - 51 KULTURTIPPS ENTLANG DER ROUTE 4
  - 54 SPECIAL: CAFÉ WALDKRISTALL
- 56 LANDART-ROUTE 5
  - 56 LANDART-STATIONEN
  - 58 KULTURTIPPS ENTLANG DER ROUTE 5
  - 62 SPECIAL: KULTURBAHNHOF RAHDEN
- 64 LANDGENUSS
  - 64 LANDFRAUENKÜCHE
  - 68 HOFLÄDEN
  - 70 WOCHENMÄRKTE
  - 71 GEMÜSEKISTEN ABO
  - 72 SELBER PFLÜCKEN MACHT AM MEISTEN SPASS!
  - 72 UNVERPACKT
  - 73 FRISCHE-AUTOMATEN MIT HOFERZEUGNISSEN
  - 74 KAFFEERÖSTEREIEN IM MÜHLENKREIS
- 74 IMPRESSUM

## LIEBE LESERINNEN, LIEBER LESER,



herzlich willkommen zwischen Stadt, Land, Fluss und Bergen – unser Kreis hat viel zu bieten. Der Mühlenkreis Minden-Lübbecke ganz oben in Nordrhein-Westfalen liegt zwischen Hannover, Bielefeld und Osnabrück. Unser Kreis ist ländlich geprägt in wunderbarer Landschaft an Wiehengebirge und Weser. Die Menschen gestalten ihr Landleben mit viel Freude, Kreativität und guten Ideen. Mit der neuen Ausgabe unseres Landmagazins »MILLA« möchten wir Ihnen Lust machen auf besondere und schöne Landerlebnisse, auf Genuss und Entschleunigung.

Ob Sie schon hier leben und einfach noch mehr schöne Seiten Ihrer Heimat entdecken wollen, ob Sie als Städter eine Auszeit brauchen oder ob Sie überlegen, Ihren Wohnsitz in den schönen Mühlenkreis zu verlegen – wir laden Sie ein, mit uns auf Entdeckungsreise durch unser Magazin zu gehen. MILLA zeigt, was das Landleben gerade bei uns so (i)ebenswert und besonders macht. Sie lernen interessante Menschen und ihre individuelle Land-Liebe kennen, und Sie werden einiges über sehr moderne Dorfprojekte lesen. Dazu gibt es viele Infos und Tipps zu kulturellen Veranstaltungsorten entlang unserer LandArt-Routen – auf dem Land ist eine Menge los!

Viele Mitwirkende freuen sich darauf, Sie kulturell oder kulinarisch zu verwöhnen. Ich freue mich, wenn Sie Ihre Freizeit mit MILLA in Hofläden, Kulturstätten und Land-Art-Stationen verbringen – gern per Rad - in unserem wunderschönen Mühlenkreis. Viel Spaß beim Entdecken und Genießen,

*Ihr* 

– Landrat –

## BERND GIESEKING

# DER RÜCKKEHRER, DER NIE GANZ WEG WAR

ES GIBT TAGE, DA MACHT SICH BERND GIESEKING ZU FUSS AUF DEN WEG VON DER MINDENER INNENSTADT IN DEN STADTTEIL KUTENHAUSEN, WO SEINE ELTERN WOHNEN. GUT SECHSEINHALB KILOMETER EINDRÜCKE VON HEIMAT, DIE DER KABARETTIST HEUTE GENIESST. FAST VIER JAHRZEHNTE HATTE ER DER WESERSTADT DEN RÜCKEN GEKEHRT. »ABER NIE SO GANZ«, WIE SICH DER GEBÜRTIGE KUTENHAUSER GERNE ERINNERT. FREUNDINNEN, FREUNDE UND EHEMALIGE MITSCHÜLER IN MINDEN BLIEBEN IMMER EIN ZIEL FÜR DEN HEUTE 60-JÄHRIGEN.

Und natürlich seine Eltern, die der Hauptgrund waren, dass er wieder in den Mühlenkreis zurückkehrte, um sie zu unterstützen. Wobei sie für den Wortkünstler auch eine nicht versiegende Quelle sind für wunderbares Kabarett, das das Leben schreibt, wie immer wieder in den aktuellen Programmen und den Büchern von Bernd Giesecking deutlich wird.

Kassel, Köln, Dortmund – das waren die Stationen nach dem Abitur und der Zimmermannslehre, der ein Kunst- und Theologiestudium folgten und die zunächst in einer Tätigkeit als Kulturpädagoge mündeten. Heute ist Bernd Giesecking überzeugt. »Wenn ich Minden nicht verlassen hätte, dann hätte mir womöglich der Mut gefehlt, einen künstlerischen Beruf zu ergreifen.«

Zwar hatte er auch in seiner Geburtsstadt schon einmal die Bretter, die die Welt bedeuten, betreten, als Ensemblemitglied in Deutschlands ältestem Amateurkabarett, den Mindener Stichlingen. Doch die Begegnung mit Kunst sei damals im Minden-Lübbecker Land – ganz



anders als heute – sehr eingeschränkt gewesen. Gerne erinnert sich Bernd Giesecking dabei an Begegnungen mit dem Mail-Artisten Jo Klaffki, den Maler Bernd Spriewald oder die VHS-Filmreihe »Junger Deutscher Film«, die Ende der 1970er-Jahre vom damaligen Leiter der Volkshochschule, Gerhard Voswinkel, ins Leben gerufen wurde.

1983 dann gründete er mit zwei Mitstreitern das Kabarett Zappenduster. Soloauftritte und das Schreiben von Texten für andere Kabarettisten sowie Kolumnen in Magazinen und Tageszeitungen folgten. 1990 dann der endgültige Schritt in das künstlerische Schaffen. Seither ist der Kabarettist und Autor nicht mehr von den deutschen Bühnen wegzudenken. Moderationen, unter anderem bei der Verleihung des Deutschen Karikaturenpreises, er-

gänzen sein Wirken – und das Schreiben von Kinderhörspielen.

Die sind preisgekrönt. So 2018 das Kinderhörspiel »Ab nach Paris!«, das gerade den Preis der Kinderjury bei den ARD-Hörspieltagen gewonnen hat.

All das wird Bernd Giesecking nun von Minden aus weitermachen. Denn natürlich treibt es ihn auch weiterhin um, wenn er auf Tournee geht. Und doch war es für ihn ein ganz besonderes Gefühl, als er 2018 zurückkehrte und – wie er es beschreibt – reich beschenkt wurde. Die alten Freunde empfingen ihn warmherzig und als er kurz vor Weihnachten eine kurze Tourneepause in seiner neuen Wohnung einlegte, da hatten ihm die Freunde einen geschmückten Weihnachtsbaum ins Wohnzimmer gestellt. Und mit Weggefährten alte Kneipen

wie das Windlicht und den Seriösen Fußgänger zu besuchen, das bildet ein weiteres Stück Heimatgefühl.

Aber eben auch der Weg zu Fuß zu seinen Eltern, die nicht verstehen, warum er die Strecke nicht mit dem Auto fährt. »Wir können dich doch auch abholen, Junge«, bieten sie ihm immer wieder an. Doch der heimgekehrte Mindener genießt das Bummeln an der Weser entlang, vorbei an der Valentinsmühle in Todtenhausen und viele andere Eindrücke.

Propos Mühle und Mühlenkreis. Bernd Giesecking hat da so eine Idee. Doch mehr verrät der Kabarettist noch nicht. Mal abwarten, was in naher Zukunft die heimischen Mühlen so klappern ...

[www.bernd-giesecking.de](http://www.bernd-giesecking.de)



# UNTERWEGS IM MÜHLENKREIS

## ENTDECKEN SIE UNSERE SCHÖNSTEN AUSFLUGSZIELE

**JETZT KOSTENLOS BESTELLEN:**  
[info@muehlenkreis.de](mailto:info@muehlenkreis.de)  
 Telefon 0571 807-23171

[WWW.MUEHLENKREIS.DE](http://WWW.MUEHLENKREIS.DE)

Ein Herz für die Region



People | Power | Partnership

### Unser Herz schlägt für den Mühlenkreis!

Durch unsere internationale Ausrichtung wurde HARTING eines der weltweit marktführenden Technologieunternehmen – aber unser Zuhause ist der Mühlenkreis. In Minden und Espelkamp sind wir groß geworden, und hier fühlen wir uns wohl. Gesellschaftliches und soziales Engagement hier in der Region sind Teil unserer Unternehmenskultur. Mit Herzblut und aus Überzeugung für die Region sind wir bei der Gestaltung unseres Kreises Minden-Lübbecke dabei.

[www.HARTING.com](http://www.HARTING.com)

HOF HOLZMEIER

»Arbeiten für die Natur und den Menschen«

GESTATTEN, MEIN NAME IST LUMBRICUS. LUMBRICUS TERRESTRIS. EINER DER WICHTIGSTEN MITARBEITER HIER AUF DEN 350 HEKTAR ÄCKERN DES HOFES HOLZMEIER IN HÜLLHORST-BÜTTENDORF. MEIN BESCHÄFTIGUNGSVERHÄLTNIS LÄUFT NOCH NICHT SEHR LANGE, GEWINNT ABER IMMER MEHR AN BEDEUTUNG.

So könnte er sich vorstellen, der gemeine Regenwurm aus der Familie der Lumbricidae. Die Brüder und Landwirte Hendrik (42) und Eyke (32) Holzmeier setzen auf zig Tausende dieser Mitarbeiter, seit sie 2016 den Hof von ihrem Vater übernahmen. Unermüdlich durchwühlen die bis zu 30 Zentimeter langen Regenwürmer den Boden und lockern ihn. Eine wichtige Arbeit, die sie übernehmen, vor dem Hintergrund, dass aus dem konventionellen Hof bis 2021 ein Bio-Hof mit all den notwendigen Rahmenbedingungen werden soll und dass die

Äcker seit vielen Jahren nicht mehr gepflügt werden.

»Seit Jahren arbeiten wir mit der Natur«, schildert Hendrik Holzmeier. Dabei sei immer wieder der Kerngedanke gewesen, raus aus der Abhängigkeit der Großkonzerne zu kommen, regional zu produzieren und zu vermarkten. Und dabei vor allem auch auf Nachhaltigkeit zu setzen – und abseits von Pflanzenschutzmitteln und Insektiziden auch selbst viel zufriedener mit der eigenen Arbeit zu sein. Ihr Vater gibt den Brüdern all die Freiheit, die

für den Weg zum Bio-Betrieb notwendig ist. Ohne, dass alles aufgegeben werden müsste, was den bekannten Hof Holzmeier bislang ausmachte. Schweinemast, Ackerbau und seit einigen Jahren auch Biogas.

Mit im Boot sitzt Christian Meier, der zur gleichen Zeit von seinem Vater den Hof in Espelkamp-Frotheim übernahm. Rindermast und Mutterkuhhaltung sind hier die Schwerpunkte. Der 36-Jährige vertritt die gleiche Linie wie seine Cousins Hendrik und Eyke. Dazu stehen auch Hendriks Ehefrau Corinna, die Lehrerin ist, und Christians Frau Natalie, eine Biologin, die als Betriebswirtschaftlerin arbeitet. Das Quintett macht sich stark für die gesunde Natur und Lebensmittel, die nicht Chemie verpestet sind.

Selbst beim Biogas gilt das Prinzip. »Wir setzen nicht auf den Mais, sondern auf die Zwischenfruchtnutzung für unsere Anlage«, betont Eyke Holzmeier. Denn das, was in die Behälter zur Vergärung von Biomasse wandert, soll nicht in Konkurrenz zur Nahrungsmittelproduktion stehen.

Bei allem steht dabei das Wissen: Keine Wirkung ohne Nebenwirkung. So machten sich die jungen Landwirte gemeinsam auf den langen Weg bis zur Anerkennung als



Corinna, Hendrik und Eyke Holzmeier setzen gemeinsam mit ihrem Cousin Christian Meier (v. l.) auf das Arbeiten mit der gesunden Natur.

Biohof durch die führenden Anbauverbände Bioland und Naturland. Sie besuchten zahlreiche andere Betriebe, die die Umstellung bereits hinter sich haben, knüpften neue Kontakte und nutzten bestehende Netzwerke. So zur benachbarten Biogärtnerei. Immer auch das Wissen im Blick, wenn wir die Pflanzen einmal gespritzt haben, müssen wir weitermachen. »Und dabei geht es nicht nur um Pflanzenschutz, sondern auch wir persönlich werden durch die Mittel belastet und es hat Auswirkungen auf die Anwohner«, macht Hendrik deutlich.





Foto: Hof Holzmeier

Corinna Holzmeier und Christians Ehefrau Natalie Meier widmen sich der Imkerei.



Foto: Hof Holzmeier

Kinder dürfen auf den Höfen Holzmeier und Meier dem Thema Landwirtschaft ganz nah begegnen.

Hinzu komme, dass sich die Verbraucher deutlich aufgeklärter zeigen. Die Unzufriedenheit über die konventionelle Landwirtschaft werde immer größer. Der Beruf des Landwirts werde in ein negatives Licht gerückt. Dabei gebe es so viel Positives zu vermitteln, ist Corinna Holzmeier überzeugt. »Bauer ist ein schöner Beruf, das sollen auch unsere Kinder sagen können.«

Mit der Umstellung sollen die Höfe Holzmeier und Meier zunehmend gläserne Betriebe werden. »Wir möchten, dass die Kunden zu uns kommen und sich umschaun.« Für Kindergärten und Schulen wollen sich die Landwirte ebenfalls so weit wie möglich öffnen. Und zeigen, dass die Tiere hier dreimal mehr Platz haben als das konventionelle Mastschwein und dass sie Auslauf haben. Schließlich sieht das Quintett auch einen Bildungsauftrag in den beiden landwirtschaftlichen Betrieben in Büttendorf und Frotheim.

Aktuell läuft die Umstellung auf Hochtouren. Die Stallungen werden geplant und umgebaut. Die Weideflächen sind bereits »bio«. Und zu den Schweinen und Rindern gesellen sich die ersten freilaufenden Hühner mit dem Mobilstall, die die Eier für den neu angebotenen Ab-Hof-Verkauf legen.

Corinna und Natalie widmen sich unterdessen der Imkerei. Der Imkerkurs war ein Weihnachtsgeschenk von Hendrik und Christian an ihre Frauen. Die beiden Jung-Imkerinnen bringen dabei neue Ideen mit, beschäftigen sich mit bienenfreundlichen Blumen und den Möglichkeiten, diese in den Betrieb einzubringen.

In der Zwischenzeit aber schlängelt sich Lumbricus durch die Ackerböden. Ohne dass er wirklich merkt, dass er einer der wichtigsten Mitarbeiter auf dem Hof ist.



# Natur hautnah erleben

Die biologische Station im Gut Nordholz betreut die Naturschutzgebiete im Kreis. Angeboten werden Vorträge, Exkursionen und Seminare zu Umweltthemen. Die ehemaligen Ländereien des Gutes sind mit einem Naturlehrpfad erschlossen.

**Biologische Station Minden-Lübbecke e. V.**  
Nordholz 5, 32425 Minden  
[www.biostationmindenluebecke.de](http://www.biostationmindenluebecke.de)

**ERLEBNISSE, DIE VERBINDEN**  
Radfahren · Wassersport · Reiten · Moorerlebnis

DümmerWeserLand Touristik  
Tel. (0 54 41) 9 76-22 22  
[www.DuemmerWeserLand.de](http://www.DuemmerWeserLand.de)

*Café im Nordholz*  
natürlich genießen

Hausgemachte Kuchen, Kultur & Landlust. Für Große und kleine Spaziergänge zu jeder Jahreszeit ein schönes Ziel! Öffnungszeiten: Sa. 14:00-18:00 Uhr, So. 9:30-18:00 Uhr, mit Frühstücksbuffet\* bis 12:00 Uhr (\*Nur mit Anmeldung)

Nordholz 5, 32425 Minden-Kutenhausen, [www.cafe-nordholz.de](http://www.cafe-nordholz.de)

EITICKET – VITAL.NRW-PROJEKT

# LANDEI MOBIL – BEI UNS LÄUFT'S RUND!

**Der Grundsatz**

Mobilität ist die uneingeschränkte Teilhabe und Teilnahme an unserer Gesellschaft. Verkehr wiederum ist ein Mittel zum Zweck, um dieses gesellschaftliche Leben zu ermöglichen. Somit ist es für Städte wie auch ländliche Räume gleichermaßen wichtig, sich kontinuierlich mit der Nachhaltigkeit ihrer Verkehrskultur zu befassen. Nur so bleiben Menschen und Unternehmen vor Ort mobil – im Kopf und auf der Straße. Das Projekt LandEi mobil verfolgt das Ziel, die Mobilität der Menschen im Mühlenkreis zu sichern und zu optimieren. Dafür sollen das Angebot und der Zugang zu einer Vielzahl von Verkehrsmitteln – unabhängig vom privaten PKW – erweitert und erleichtert werden.

**Die Ausgangssituation**

Im Mühlenkreis besitzen rund acht von zehn volljährigen Personen ein Auto. Dem gegenüber steht ein vergleichsweise dünnes Angebot an öffentlichen Verkehrsmitteln. Deren Preis-Leistungs-Verhältnis

wird von der überwiegenden Mehrheit als nicht attraktiv bewertet. Für eine zukunftsfähige und nachhaltige Verkehrskultur ist das leider nicht nur hinderlich, sondern ein echtes Problem.

Sie fragen sich warum? All jene Personen, die nicht selber fahren können oder wollen, sind abhängig vom öffentlichen Verkehr und vor allem abends, nachts und am Wochenende abgehängt. Sie sind nicht mobil. Dies betrifft beispielsweise Kinder, Jugendliche, Auszubildende, geistig oder körperlich eingeschränkte Menschen und Hochaltige, die sich in der PKW-Führung nicht mehr sicher fühlen. Zum anderen haben immer mehr Menschen den Wunsch, auf ein eigenes Auto zu verzichten und folgen dem Leitsatz »Nutzen statt besitzen!«.

**Das Projekt**

Seit Juni 2017 wird das öffentliche Verkehrsangebot in den Kommunen Stewede, Rahden, Espelkamp, Preußisch Oldendorf, Lübbecke und Hüllhorst auf seine Zukunftstauglichkeit hin geprüft. Wie können die verschiedenen Mobilitätsbedürfnisse im Altkreis Lübbecke befriedigt werden? Welche Verkehrsmittel können unter Berücksichtigung sozialer und ökologischer Aspekte kombi-

niert werden, um die Mobilität zu optimieren? Was darf öffentlicher Verkehr kosten? Bis Juni 2021 werden die Ergebnisse dieser Arbeit auf die Straße gebracht und erprobt. Bei Erfolg sollen die Angebote auf den gesamten Mühlenkreis ausgeweitet werden. Ein Forschungslabor könnte man es auch nennen. Die ersten Ergebnisse der Projektarbeit sind die zwei neuen Abonnements für Bus, Bahn und Pedelec: LandEiAbo und LandEiAboPlus.

**Weitere Informationen zum Projekt:**  
MINDENHERFORDER VERKEHRS-  
GESELLSCHAFT (MHV) MBH  
Sarah König  
Herforder Straße 45  
32545 Bad Oeynhausen  
Telefon: +49 (0) 5731 842 04-20  
sarah.koenig@mhv-info.de  
www.land-ei-mobil.de

BÜNDNIS LÄNDLICHER  
RAUM IM MÜHLEN-  
KREIS E. V.  
www.blr-ev.de

## EiTicket

Das **EiTicket** verbindet die sechs Kommunen des Westkreises. Mit nur einem Ticket fahren Sie in Stewede, Rahden, Espelkamp, Preußisch Oldendorf, Lübbecke und Hüllhorst. Dabei zahlen Sie nicht mal den halben Preis des bisherigen Abos, das nur jeweils eine Kommune umfasste. Es gilt ohne Einschränkung an sieben Tagen in der Woche und rund um die Uhr.

Das **EiTicket** beantragen Sie unter der Bezeichnung **LandEiAbo** bei der **OWL Verkehr** unter: [www.teutoowl.de](http://www.teutoowl.de), persönlich bei der Mobilitätsberatung am Zentralen Omnibusbahnhof in Minden oder telefonisch unter **+49 (0) 521 557 666-0**.

**36** Euro

pro Monat im Abo

funktioniert in allen sechs Kommunen

24 Stunden an allen Tagen gültig



## EiBike

Das **EiBike** ist das große Plus zum **EiTicket**. Das **EiBike** bringt Sie weiter, wenn gerade mal kein Bus fährt. Und natürlich bringt es Sie zu Bus und Bahn, wenn die nicht direkt um die Ecke halten. Das macht mit dem modernen Pedelec richtig Spaß, denn ein Elektromotor unterstützt Sie beim Radeln bis 25 km/h. Noch ein Plus: Radeln hält fit und spart Sprit, denn das eigene Auto bleibt stehen.

Im Preis enthalten sind das **EiTicket**, die Nutzung des persönlichen **EiBikes** und dessen Versicherung. Exklusiv vertrieben von der MKB-MühlenkreisBus und ausschließlich im Abo (**LandEiAboPlus**).

**79,50** Euro

pro Monat im Abo

kombiniert EiTicket plus EiBike  
Bahn, Bus und Rad im Abo

Radmitnahme in Bus und Bahn inklusive



VITAL.NRW PROJEKT

# BLÜHENDER MÜHLENKREIS – ARTENVIELFALT AN STRASSEN- UND WEGERÄNDERN



Mühle Destel

STRASSEN- UND WEGERÄNDER BILDEN MIT IHREN GRÄBEN WEIT VERZWEIGTE LEBENSRAÜME FÜR VIELE PFLANZENARTEN, DIE IN UNSERER SONST INTENSIV GENUTZTEN UND GEPFLEGTEN LANDSCHAFT AN DEN RAND GEDRÄNGT UND SELTEN GEWORDEN SIND. VON DIESEN PFLANZEN ENTLANG DER WEGERÄNDER SIND WIEDERUM UNZÄHLIGE INSEKTEN UND VIELE TIERE ABHÄNGIG.



Blühende Wegraine



Auftaktveranstaltung »Stemwede blüht auf«

Zudem vernetzen Straßen- und Wegeränder auch andere Lebensräume miteinander: Waldflächen, Feldgehölze, Gewässer, Obstbaumwiesen, Gärten ... Es ist nachgewiesen, dass Tiere und auch Pflanzen über diese Randbiotope wandern bzw. sich ausbreiten. Sie bilden also ein Lebensraum-Netz über unsere gesamte Landschaft, besser gesagt: Sie könnten es!

Im Mühlenkreis gibt es zwei VITAL.NRW-Projekte, die sich mit der Thematik beschäftigen. Die Stadt Porta Westfalica erprobt modellhaft »neuartige« Pflegemaßnahmen entlang ausgewählter Straßenränder außerhalb der geschlossenen Ortschaften des Stadtgebietes. Anders als im üblichen Pflegeprogramm werden bei diesen Grünstreifen Mähhäufigkeit und -zeitpunkt so gewählt, dass sich

im Frühjahr, Sommer und Herbst buntes, lebendiges Blühen entwickelt. Zusätzlich wird besonders auf den ökologischen Nutzen der Pflege geachtet.

Die Gemeinde Stemwede setzt gemeinsam mit zahlreichen lokalen Akteuren mit dem Projekt »Stemwede blüht auf« auf eine andere modellhafte Herangehensweise – unter anderem Aussaat gebietsheimischer Arten –, wie Kommunen im ländlichen Raum die Wegeseitenstreifen und Grünflächen ökologisch und ökonomisch optimieren können. Der Schwerpunkt liegt auf der Herrichtung beziehungsweise Umgestaltung ausgewählter Flächen, zum Beispiel an den Mühlen in Destel, Lavern und Oppenwehe sowie an Straßenrändern zwischen dem Stemweder Berg und dem Op-

penweher Moor. So wird eine attraktive, ökologisch wertvolle Verbindung zwischen den Stemweder »Natur-Highlights« im Naturpark Dümmer geschaffen.

Die Ergebnisse aus beiden Projekten (Aussaat vs. keine Aussaat, unterschiedliche Mähtechniken etc.) stehen im Nachgang auch allen anderen Interessierten im Mühlenkreis zur Verfügung.

**Mehr Informationen:**  
BÜNDNIS LÄNDLICHER RAUM  
IM MÜHLENKREIS E.V.,  
Dr. Pia Steffenhagen-Koch  
[www.blr-ev.de](http://www.blr-ev.de)





# »LandArt Reloaded« – Neukonzeption im Mühlenkreis

DIE IDEE, KÜNSTLERINNEN UND KÜNSTLER IM LÄNDLICHEN RAUM MITEIN-  
ANDER ZU VERNETZEN UND ZUSAMMENZUFÜHREN, FÜHRTE IM JAHR 1999  
ZUR »GEBURTSTUNDE« VON LANDART IM MÜHLENKREIS UND DER ENT-  
WICKLUNG DER LANDART-ROUTE MIT ÜBER 70 KULTUR-STATIONEN.

Mit dem Ziel, diese Vernetzung wei-  
terzuentwickeln, entstand die Idee  
eines Festivals, das verschiedene  
Kultur-Events an den LandArt-  
Stationen miteinander verbindet.  
Im Sommer 2000 fand das 1. Land-  
Art-Festival im Kreis Minden-Lüb-  
becke mit über 150 Einzelveranstal-  
tungen und Tausenden Besuchern  
statt. Seitdem wurde das Festi-  
val-Konzept im zweijährigen Rhyth-  
mus fortgeführt und weiterentwic-  
kelt. Einige Highlights der Festivals,  
wie z. B. das illuminierte Kaiser-  
Wilhelm-Denkmal oder die Ab-  
schlussveranstaltung 2002 an dem  
spätbarocken Schloss Hüffe mit

Höhenfeuerwerk und musikalischer  
Begleitung bei traumhaftem Som-  
merwetter bleiben bis heute in Erin-  
nerung.

Nach dem neunten LandArt-Festi-  
val im Jahr 2017 und fast 20 Jahren  
LandArt war es allerdings an der  
Zeit, das LandArt-Konzept zu mo-  
dernisieren und auf das inzwischen  
veränderte Besucherverhalten zu  
reagieren.

Das Team der Kreis-Wirtschafts-  
förderung stellt zusammen mit  
den Künstlerinnen und Künstlern  
LandArt auf vier neue Säulen:

**Storytelling, LandArt-Kulturwochen,  
LandArt-Kalender und LandArt-Bro-  
schüre.**

Allen Gästen, Einwohnerinnen und  
Einwohnern des Mühlenkreises viel  
Spaß beim Erleben unserer ländli-  
chen Kultur und mit unseren neuen  
LandArt-Angeboten!

Mehr Infos:  
KREIS MINDEN-LÜBBECKE,  
AMT FÜR WIRTSCHAFTSFÖRDE-  
RUNG UND KREISENTWICKLUNG  
[www.landart-muehlenkreis.de](http://www.landart-muehlenkreis.de)



LandArt-Festival 2002 –  
Skulptur »Federlinde« für Schloss  
Benkhausen von Elke Maier



LandArt-Festival 2004 –  
Bildhauersymposium mit Skulptur für  
Gemeinde Hille von Hans Jochen Frey-  
muth



LandArt-Festival 2015 –  
Straßentheater »Fische im Wasser«

## DAS IST NEU

I

### Storytelling

Die Stationen lernen »sprechen«:  
Audiospuren erzählen Besuchern  
besondere LandArt-Geschichten.

II

### LandArt-Kulturwochen

In einem kompakten Zeitraum  
werden diese o. g. »Stories« insze-  
niert und bieten ein spannendes  
Programm an der jeweiligen Route.

III

### LandArt-Kalender

Als Sommer- (Apr. – Sept.) bzw. als  
Winterprogrammheft (Okt. – März)  
wird das Veranstaltungsangebot  
der LandArt-Stationen übersicht-  
lich aufbereitet.

IV

### LandArt-Broschüre

Mit integrierter Radfahrkarte löst  
die neue Broschüre die bisherige  
LandArt-Karte ab und informiert im  
handlichen Format über die einzel-  
nen Routen und Stationen.

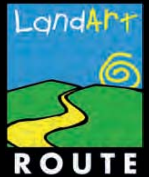


Foto: Ursula Zaher

LandArt-Festival 2006 –  
Illumination Kaiser Wilhelm  
Denkmal

# Die Krögers – eine (fast) historische preußische Familie

WIR ERZÄHLEN EINE GESCHICHTE VON HIER, EINE ABSEITS DER GROSSEN GESCHICHTEN, DIE ES IN GESCHICHTSBÜCHER SCHAFFEN. SIE IST EINE VON JENEN, DIE VERSCHWINDEN, WENN NIEMAND SIE ERZÄHLT. WIE SO VIELE. SIE BEGINNT IM JAHR 1755. UND SIE SOLL HIER BEI UNS PASSIERT SEIN, AUF DEM HOF EINER RAHDENER BAUERSFAMILIE. WIR WISSEN NICHT MEHR, WELCHE FAMILIE AUF DEM HEUTIGEN MUSEUMSHOF IN RAHDEN GELEBT HAT, DAMALS IM JAHR 1755. ABER NENNEN WIR SIE FAMILIE KRÖGER, UND DIE WICHTIGSTEN PERSONEN SIND HEINRICH, GRETE UND FRITZ.



**Fritz**

Wir erzählen die Familiengeschichte so, dass es gelingen konnte, sie aufzuschreiben. Kinder einfacher Bauern hatten eigentlich nicht die Chance dazu. Vielleicht konnten sie ein paar Tage in die Dorfschule gehen. Vielleicht konnten sie die meisten Buchstaben, und sie konnten so viel rechnen, wie es für Bauern wichtig war. Aber die Zeit, die man auf dem Hof arbeiten konnte, war kostbar. Und wer sollte das Schulgeld zahlen? Und vor allem: wozu? Die bürgerlichen Berufe blieben anderen vorbehalten. Es war nicht vorgesehen, einen Bauern zum Beamten zu machen. Und trotzdem, er hier, der Fritz, wird auf einem Amt in der Nähe zum Verwalter aufsteigen.

**Heinrich**

Der jüngste der drei ist Heinrich – und er hat auf dem Hof zusammen mit dem Vater das Sagen. Hier in Minden-Ravensberg galt seinerzeit das Minorat: Demnach erbt der Jüngste den Hof. So brauchte man nicht um die Gunst des Vaters zu buhlen. Alles hat seine Vor- und Nachteile.

Heinrich war zufrieden und genoss es, seine Geschwister herumzuschicken. Alles war eigentlich gut, bis die Mutter noch ein Kind bekam ...

Das Leben ändert sich für die Familie Kröger, und nicht für alle geht es gut aus ... Aber so war das Leben damals, oder so könnte es gewesen sein.



**Gehört. Erzählt!**

Geschichten aus dem Teutoburger Wald.

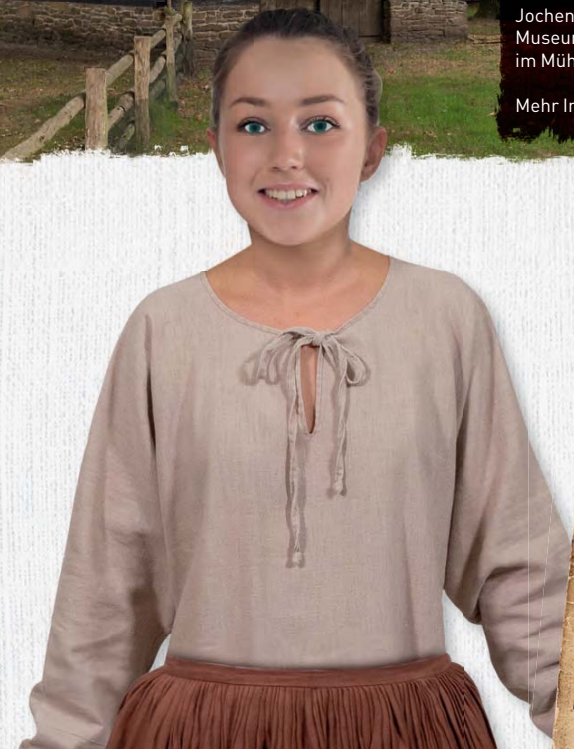


Fritz, Grete und Heinrich wurden zum Leben erweckt mit Hilfe des LWL-Preußenmuseums Minden. Sie zeigen, wie das Leben in der Preußenzeit bei uns auf dem Land gewesen ist – oder gewesen sein könnte, denn alle drei sind fiktiv. Sie stehen für die vielen Menschen, die es nicht als Kaiser, Könige, Generäle, Ministerielle oder Adelige in die Geschichtsbücher geschafft haben, die aber unsere Vorfahren sind und ohne die es uns aber nicht gäbe.

Ihre Gestalt haben sie bekommen durch das Projekt #Gehört.Erzählt! – Geschichten aus dem Teutoburger Wald. Ihre Stimme hat ihnen der Autor und Regisseur Jochen Lewin verliehen. Zu sehen sind sie auf dem Museumshof in Rahden und an anderen Schauplätzen im Mühlenkreis.

Mehr Infos: [www.tourismus.teutoburgerwald.de](http://www.tourismus.teutoburgerwald.de)

Fotos: Christian Schwier



**Grete**

Grete ist Fritz' ältere Schwester. Sie kannte die Arbeit auf dem Hof, auf dem man Leinen herstellte. Sie wusste, wie der Bauer den Flachs anbaute, wie man ihn erntete, in der Bokemühle brach und ihn im Wasser der Rötkehle über Wochen einweichte. Dann konnte man beginnen, die Holzigen Anteile feiner und feiner auszukämmen, sodass nur die Fasern zurückblieben.

Grete verkaufte mit dem Vater das fertige Leinen im Damenstift Levern, weil ihre Mutter und sie selbst so fein webten, wie es die adeligen Damen schätzten. Die Damen mochten Grete, und sie brachte es zu einem Leben im Stift.

ATELIER NICHE 9 – GLASKUNST WEHRMANN

»KANN ICH DAS AUCH AUS GLAS MACHEN?«



GLAS GAB ES SCHON, BEVOR DER MENSCH ES GEMACHT HAT. AUF NATÜRLICHE WEISE ENTSTAND ES, WENN DURCH GROSSE HITZE QUARZSAND GESCHMOLZEN WURDE. ZUM BEISPIEL DURCH VULKANE ODER BLITZE, DIE SICH IN DEN WÜSTENSAND BOHRTEN. VOR MEHR ALS 5500 JAHREN FERTIGTEN DIE ERSTEN MENSCHEN GLAS. DOCH ES SOLLTE NOCH JAHRHUNDERTE DAUERN, BIS DIE ERSTEN KUNSTWERKE AUS DEM DURCHSICHTIGEN MATERIAL ENTSTANDEN. WUNDERBARE OBJEKTE, WIE SIE JACQUELINE WEHRMANN IN IHREM ATELIER IN STEMWEDE-ARRENKAMP FERTIGT, DAS AN DER LANDART-ROUTE 5 LIEGT.

1995 entdeckte die ehemalige Steuerberaterin in einem Automuseum im Bayerischen Wald ihre Begeisterung für die Kunst aus Glas. Dort sah sie ein Werk des tschechischen Künstlers Kristian Klepsch, das sie in den Bann zog. »Wie hat er das gemacht«, war die Frage, die sie fortan beschäftigte.



Künstlerin Jacqueline Wehrmann am Glasofen in ihrem Atelier in Stemwede-Arrenkamp.



Die Kunst aus Glas eröffnet vielfältige Möglichkeiten.

Wie die Zufälle spielen, wurde sie von einem Mandanten auf eine Glasmacherfamilie aufmerksam gemacht, die Kurse anbot. Eine Woche parkte Jacqueline Wehrmann ihr Wohnmobil bei der Familie und tauchte in deren Werkstatt in die Kunst des Glasmachens ein. »Auf der Rückfahrt nach Stemwede kaufte ich meinen ersten Glasofen«, erinnert sie sich mit einem Schmunzeln im Gesicht.

Seither lässt sie das flüssige Material, aus denen die wunderbarsten Dinge entstehen, nicht mehr los. 1996 eröffnete sie ihr Atelier mit einer angeschlossenen Galerie. Die »Nische 9« bietet heute auch Ausstellungsraum für andere Künstler.

Immer mehr Werkzeuge zogen in die Werkstatt ein, immer mehr technisches Wissen eignete sie sich an. »Ich wollte das Glas verstehen.« Zunächst experimentierte die Künstlerin mit kleineren Stücken, dann wagte sie sich auch an größere Objekte heran.

Wenn sie irgendwo ein Kunstwerk aus Holz sieht, ist die erste Frage, die sich Jacqueline Wehrmann stellt: »Kann ich das auch aus Glas machen?« Die Frage beantwortet sie sich dann in ihrem Atelier selbst. Und immer wieder entdeckt sie Dinge in der Natur, die ihr als Grundlage für ein neues Werk dienen. »Die Ideen reichen für zwei bis drei Leben«, sagt sie lachend.

Viel Planung steckt hinter der künstlerischen Fertigung. »Es ist immer eine neue Herausforderung, ein Objekt umzusetzen. Ganz besonders auch dann, wenn mehrere Materialien für ein Kunstwerk eingesetzt werden. Dann gilt es ganz besonders, die verschiedenen Aus-

dehnungen dieser Materialien zu beachten.«

Einsteigen kann man in die Kunst des Glasmachens, wenn Jacqueline Wehrmann ihre Workshops veranstaltet. Da wird sie auch von den Teilnehmerinnen und Teilnehmern mit manch einer Herausforderung konfrontiert. »Einige kommen mit nahezu unmöglichen Ideen. Aber wir haben gemeinsam bisher noch alles realisieren können.«

**ATELIER NICHE 9 – GLASWERKSTATT & GALERIE JACQUELINE WEHRMANN (5.18)**  
Arrenkamper Straße 9  
32351 Stemwede-Arrenkamp  
[www.glaskunst-drahtdesign.de](http://www.glaskunst-drahtdesign.de)

Route 5  
24



Die Arbeit an jedem Kunstwerk ist eine Herausforderung.

Aus Glas lässt die Künstlerin wunderbare Kunstwerke entstehen.

# KERAMIK ATELIER TANNEN SCHMIEDE

## ANDERS LEBEN IM MÜHLENKREIS

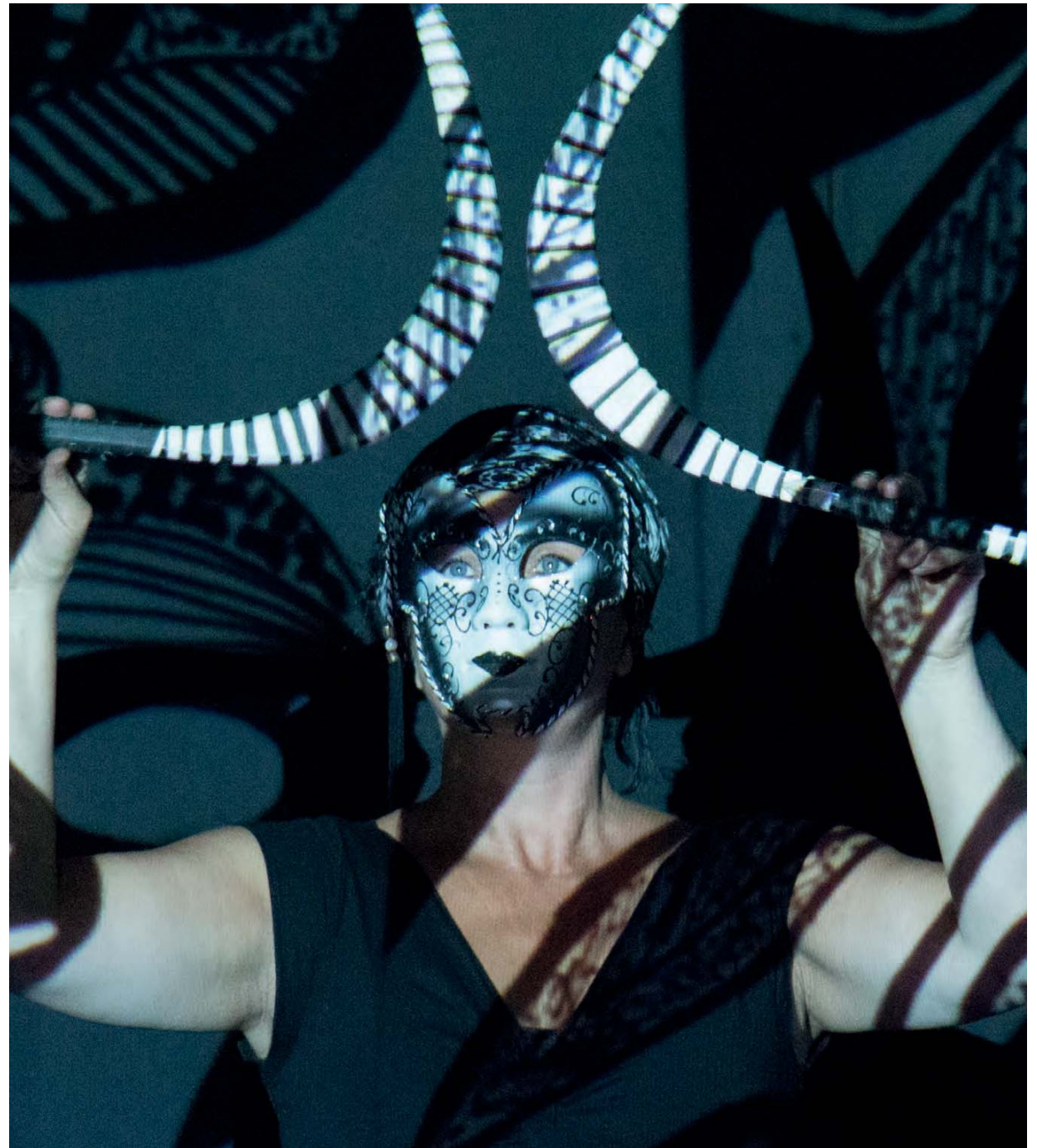
ES WAR DER WUNSCH NACH EINER ANDEREN ART VON LEBEN ALS BRITTA BRINKMANN UND UDO NEIKES VOR MEHR ALS DREI JAHRZEHNTEN IM RUHRGEBIET IHRE SIEBEN SACHEN PACKTEN. VOR ALLEM ABER SOLLTEN DIE KINDER IN EINER UMGEBUNG GROSS WERDEN, DIE EIN FREIERES UND KREATIVES LEBEN ERMÖGLICHTE. NEUES DOMIZIL WURDE EINE ALTE SCHMIEDE AUS DER MITTE DES 19. JAHRHUNDERTS IN STEMWEDE.

Dort, wo bis in die 1930er-Jahre hinein noch ein Hufschmied tätig war, zogen die Erzieherin und der Handwerker und Musiker ein. Fortan sollte die »Tannenschmiede« am Rande des kleinen Waldes der Ort werden, an dem die Kinder glücklich sind und die kreativen Gedanken aufblühen. Allerdings wurden die »Alternativen«, die sich dort niedergelassen hatten, auf die Selbstversorgung setzten und eher ein Kommunarden-Leben führten, zunächst doch etwas skeptisch beäugt. Was sich aber schon bald ändern sollte.

An Kreativität hatte es dem Künstlerpaar schon im Ruhrpott nicht gemangelt. Udo Neikes gehörte

dort zu den Ersten, die in den 1970er-Jahren eine Bio-Bäckerei gegründet hatten. Ein Kollektiv, das die Kabouterbäckerei betrieb. Er schneiderte mit Leder und Wolle, entdeckte den Ton, der sich so vielfältig bearbeiten ließ und wurde als Autodidakt Keramikünstler.

Britta Brinkmann widmete sich intensiv der Theater- und Zirkuspädagogik mit Kindern und Jugendlichen. In Espelkamp weckte sie bei vielen Frauen das Interesse am Bauchtanz. Theater, Tanz, Gaukelei und Musik ließ und lässt sie mit einer weiteren Frau und einem Mann in der Gruppe Luscina Obscura aufleben. Aber auch die Zirkusprojekte an Schulen intensivierte sie. Seit





Das Künstlerpaar Britta Brinkmann und Udo Neikes verwirklicht seine künstlerischen und theaterpädagogischen Ideen in einer alten Schmiede und in einem eigenen Zirkuszelt.

14 Jahren sind sie ein fester Bestandteil im Schulleben der Gemeinde.

Unterdessen wuchs die Tannenschmiede zum Atelier, der Garten bietet viel Fläche für die großen Betonskulpturen, die Udo Neikes formt. Aber da war im Hintergrund bei beiden immer noch dieser Gedanke von einem eigenen Zirkuszelt, das Lern- und Veranstaltungs-ort gleichermaßen werden könnte.

»Und irgendwann passiert es, werden Visionen Wirklichkeit«, blickt das Paar zurück. Denn 2017 bot sich die Chance, ein großes Zirkuszelt zu erwerben, das 350 Personen Platz bietet und die Verwirklichung der vielen Ideen, die Britta Brinkmann und Udo Neikes haben, sogar wetterunabhängig macht.

Unter der weiten Zeltkuppel werden nun ängstliche Kinder mutig, wenn sie beim Zirkusprojekt in der Manege ihre Kunststücke vollziehen, sorgen unbekannte und namhafte Bands bei Festivals für begehrte Unterhaltung, wird getanzt und getöpft. »Es ist alles da, benutzt es«, fordert Udo Neikes auf. Denn eine Bühne steht an der Tannenschmiede im kleinen Kultur-Wäldchen an der Lübbecke Straße ebenso bereit, wie die Ton- und Lichttechnik.

Während weitere Projekt wie die zirkuspädagogischen Schulangebote, die Britta Brinkmann ab 2020 »mit allem drum und dran« anbieten will, geplant werden, ist Udo Neikes schon wieder auf Mittelaltermärkten unterwegs. Der Sammler von Musikinstrumenten



**SKULPTURENWALD  
TANNENSCHMIEDE UND  
KERAMIKATELIER (5.15)**  
Lübbecke Straße 30  
32351 Stemwede  
[www.tannenschmiede.de](http://www.tannenschmiede.de)

12

**Ein Tag. Viele Geschichten.**

**Gehört. Erzählt!**

Geschichten aus dem Teutoburger Wald.

Neue Geschichten statt alte Kamellen: Der Teutoburger Wald erzählt 22 Storys, die Sie nur hier erleben können.  
[www.teutoburgerwald.de/geschichten](http://www.teutoburgerwald.de/geschichten)

GEFÖRDERT DURCH: EUROPÄISCHE UNION  
Investition in unsere Zukunft  
Europäischer Fonds für regionale Entwicklung

NORD RHEIN WESTFALEN

TEUTOBURGERWALD

Radwanderungen an der Weser, ob Pauschal oder Individuell.

**WESER Touristik**

Unsere Leistungen:

- Pauschal- & Individualreisen an der Weser
- Gepäck-, Rad- und/oder Personentransfer
- Radlerbus/Shuttle-Service
- Fahrrad- & Pedelec-Verleih auch im Oneway-Tarif

Seit 1988 für Sie vor Ort!

Ihr Hotel in Minden direkt an der Weser

**Hotel Garni FairSchlafen**

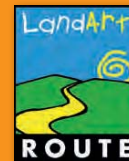
Ein historisches Haus im neuem Gewand, direkt am Weser-Radweg und am Knotenpunkt vieler Rad- & Wanderwege.

Ihr idealer Ausgangspunkt für Stern Touren an Mühlenroute und Weserradweg!

**SRJ** Aktiv Freizeit

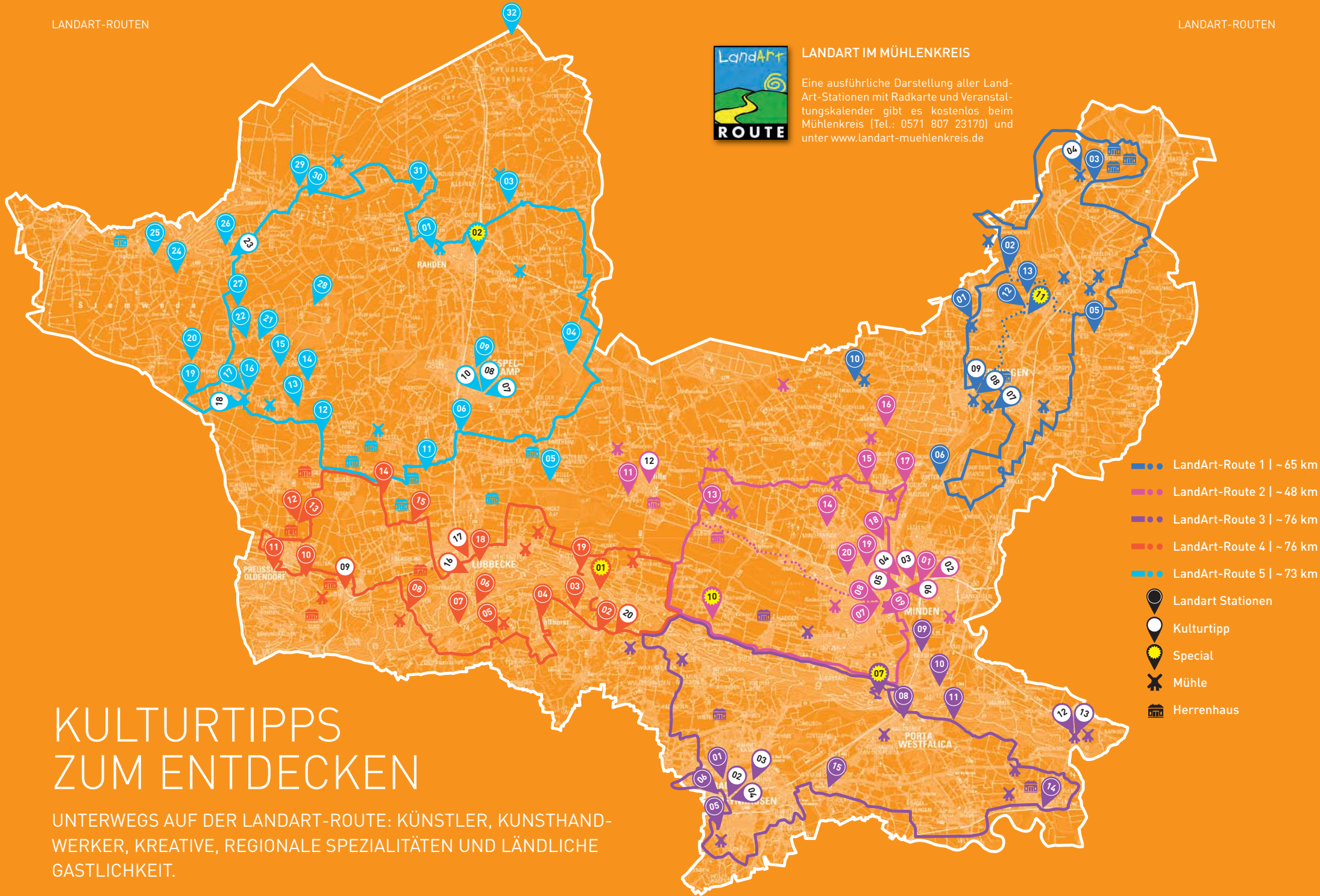
**SRJ Aktiv Freizeit & Gäste-Service**  
Hermannstr. 46 (Südrampe)  
direkt am Weser-Radweg  
Tel. 0571- 8891900 · Fax 0571- 8891993  
[www.srj.de](http://www.srj.de) · [info@srj.de](mailto:info@srj.de) · **Service-Hotline 0172-3040112**

32423 Minden · Hermannstraße 46  
Tel. 0571 - 8891990 · Fax 8891993  
[info@hotel-fairschlafen.de](mailto:info@hotel-fairschlafen.de)  
[www.hotel-fairschlafen.de](http://www.hotel-fairschlafen.de)



LANDART IM MÜHLENKREIS

Eine ausführliche Darstellung aller LandArt-Stationen mit Radkarte und Veranstaltungskalender gibt es kostenlos beim Mühlenkreis (Tel.: 0571 807 23170) und unter [www.landart-muehlenkreis.de](http://www.landart-muehlenkreis.de)



- LandArt-Route 1 | ~ 65 km
- LandArt-Route 2 | ~ 48 km
- LandArt-Route 3 | ~ 76 km
- LandArt-Route 4 | ~ 76 km
- LandArt-Route 5 | ~ 73 km
- LandArt Stationen
- Kulturtipp
- Special
- Mühle
- Herrenhaus

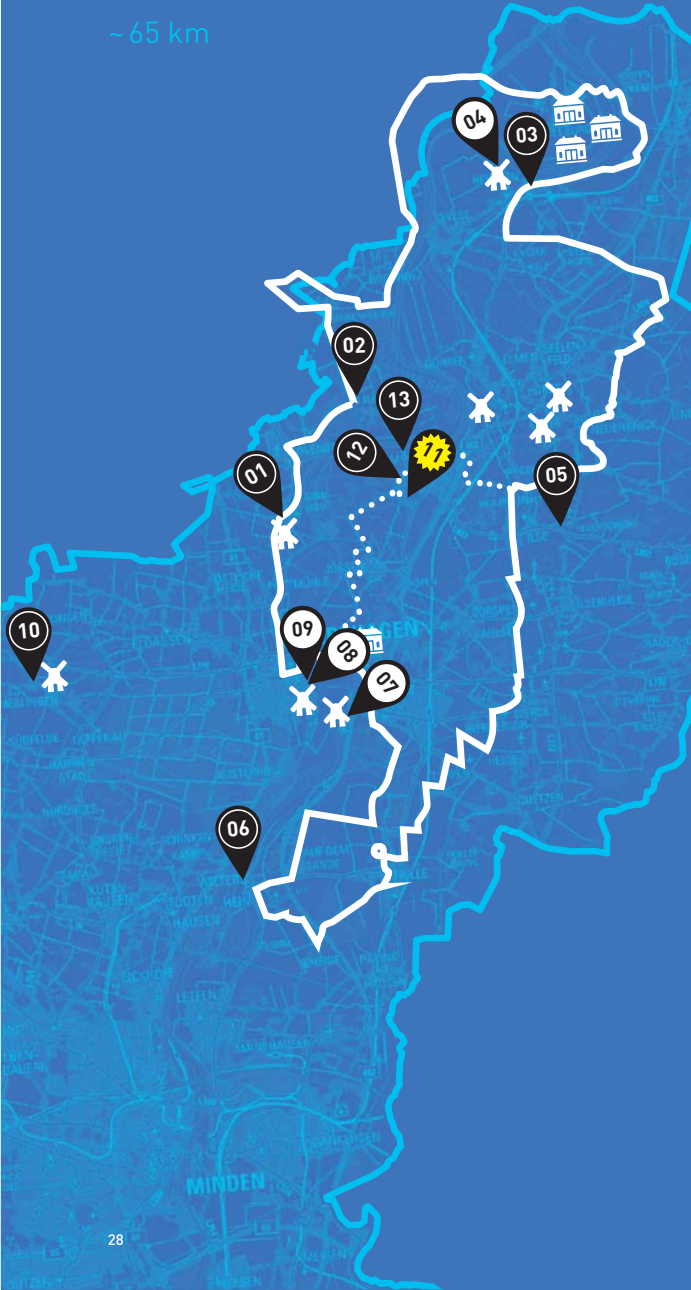
# KULTURTIPTIPS ZUM ENTDECKEN

UNTERWEGS AUF DER LANDART-ROUTE: KÜNSTLER, KUNSTHANDWERKER, KREATIVE, REGIONALE SPEZIALITÄTEN UND LÄNDLICHE GASTLICHKEIT.

KULTURTIPPS

# LANDART-ROUTE 1

~ 65 km



LANDART-STATIONEN

- 01 **LWL INDUSTRIEMUSEUM  
GLASHÜTTE GERNHEIM (1.03)**  
Gernheim 12  
32469 Petershagen
- 02 **GALERIE IM SPEICHER (1.04)**  
Häverner Dorfstraße 19  
32469 Petershagen-Hävern
- 03 **HEIMAT- UND  
HERINGSFÄNGERMUSEUM (1.06)**  
Am Mühlenbach 9  
32469 Petershagen-Heimsen
- 05 **DIE ILSER WEBSTUBE (1.09)**  
Ilser Postweg 8  
32469 Petershagen
- 06 **ALTE SCHULE WIETERSHEIM (1.15)**  
Unterdorf 9  
32469 Petershagen-Wietersheim
- 10 **DIE GLASWERKSTATT KUBOS (1.19)**  
Zur Braake 15  
32469 Petershagen-Meßlingen
- 11 **Special → S. 32  
DENK-MAL WINDHEIM NO.2  
VIEL NEUES UNTER ALTEM DACH (1.10)**  
Im Grund 4  
32469 Petershagen-Windheim
- 12 **MUSEUMSWERKSTATT PHOENIX (1.13)**  
Weserstraße 25  
32469 Petershagen-Windheim
- 13 **WESERARTELIER (1.12)**  
Weserstraße 20  
32469 Petershagen

KULTURTIPPS ENTLANG DER LANDART-ROUTE 1

LWL INDUSTRIEMUSEUM  
GLASHÜTTE GERNHEIM



Neben Glasvorführungen, Ausstellungen oder Workshops, gehören Führungen für Erwachsene (auch fremdsprachlich), Kinder und Menschen mit Behinderung zum Programm. Leselust mit Gaumenfreuden gibt es bei der »Teatime zur blauen Stunde«.

Gernheim 12, 32469 Petershagen,  
[www.lwl.org](http://www.lwl.org)

GALERIE IM SPEICHER



Im Speicher des Maninghofs kann eine Dauer-Fotoausstellung zu verschiedenen Themen besichtigt werden. Zudem gibt es in der Galerie und im Gewölbekeller des Speichers interessante Wechselausstellungen mit Skulpturen und Malerei.

Häverner Dorfstr. 19,  
32469 Petershagen, Tel.: 05707 22 64

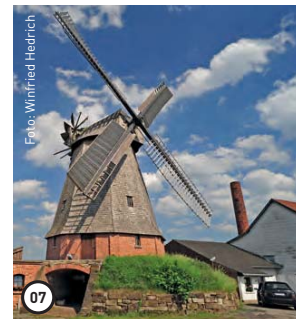
WINDMÜHLE  
HEIMSEN



Mühlentage, Kartoffelmarkt und bühnenreife Performance: Die Kleinkunstbühne der Windmühle Heimsen bietet Auftritte aus den Bereichen Musik und Literatur wie z. B. humorvolle Kabarettveranstaltungen.

Bössel 18, 32469 Petershagen,  
[www.windmuehle-heimsen.de](http://www.windmuehle-heimsen.de)

BÜSCHINGS MÜHLE



Regionale Mühlenkultur: Lernen Sie das traditionelle Mülherhandwerk kennen, genießen Sie den Tanz unter dem Maibaum und schlemmen Sie beim Kartoffelfest. Das Highlight ist die sommerliche Mühlennacht mit Kulturprogramm.

Mindener Str. 61, 32469 Petershagen,  
[www.muehle-buesching.de](http://www.muehle-buesching.de)

ALTE SYNAGOGE  
PETERSHAGEN



In einer Dauerausstellung, durch begleitende Wechselausstellungen und ergänzende Kulturveranstaltungen werden Besuchern jüdische Geschichte und Kultur in der Region nähergebracht.

Goebenstr. 5-7,  
32469 Petershagen  
[www.synagoge-petershagen.de](http://www.synagoge-petershagen.de)

ALTES AMTSGERICHT  
PETERSHAGEN



Der kulturelle Mittelpunkt der Weserstadt Petershagen hat ein neues Konzept: Neben gastronomischem Angebot im familienfreundlichen Rahmen wird es auch Raum für Konzerte oder Literaturfestivals geben.

Mindener Str. 18,  
32469 Petershagen,  
[www.mehdis-kultur.de](http://www.mehdis-kultur.de)

**GLASWERKSTATT  
KUBOS**



Foto: Glaswerkstatt Kubos

Wenn Sie schon immer mehr über die Glaskunst erfahren wollten – sehen Sie dem Kunstglaser zu, machen Sie einen Rundgang durch die Werkstatt oder erhalten Sie in einem der Workshop einen Einblick von dieser Arbeit.

Zur Braake 15, 32469 Petershagen, [www.die-glas-werkstatt.de](http://www.die-glas-werkstatt.de)

**WESERARTELIER**



Foto: Jürgen Meier

Eine kleine Welt aus Kunst, Kultur und Kreativität ist hier entstanden. Entdecken Sie einen bunten Ort an dem es besonders leicht fällt, den Moment zu genießen, und lassen Sie sich verzaubern von der gemütlichen Atmosphäre.

Weserstraße 20, 32469 Petershagen, [www.weserartelier.de](http://www.weserartelier.de)

**LANDGASTRONOMIE AN DER ROUTE 1**

**Café Anna**  
Hopfenbergstraße 3  
32469 Petershagen  
[www.cafe-anna.de](http://www.cafe-anna.de)

**Landgasthaus Husterbruch**  
Zum Husterbruch 10  
32469 Petershagen  
[www.husterbruch.com](http://www.husterbruch.com)

**Landgasthaus Rathert**  
Meßlinger Dorfstraße 22  
32469 Petershagen  
[www.landgasthaus-rathert.de](http://www.landgasthaus-rathert.de)

**Weserscheune**  
Buchholzerstraße 35  
32469 Petershagen  
[www.weserscheune.de](http://www.weserscheune.de)

**Café No. 2**  
Im Grund 4  
32469 Petershagen  
[www.windheimno2.de](http://www.windheimno2.de)

**Landgasthaus Zur Mühlenwirtin**  
Großenheerser Mühle 4  
32469 Petershagen  
[www.zurmuehlenwirtin.de](http://www.zurmuehlenwirtin.de)

**Heimser Hof**  
Heimser Str. 51  
32469 Petershagen  
[www.heimser-hof.de](http://www.heimser-hof.de)

**Guten Appetit!**

LWL-Industriemuseum | Westfälisches Landesmuseum für Industriekultur

Glashütte Gernheim | Petershagen

## Glashütte Gernheim

Schauproduktion, Ausstellungen und Kurse

[www.lwl-industriemuseum.de](http://www.lwl-industriemuseum.de)

**SIGWARDSWEG**

**Pilgern durch Weserbergland und Weseraue**

Der 170 km lange Sigwardsweg lädt ein, in zehn Etappen entlang der Weser und durch das Weserbergland wunderbare Landschaft zu erleben und innezuhalten in uralten Kirchen.

Namensgeber ist der Mindener Bischof Sigward (1120-1140), die Ankerpunkte seines Pilgerweges sind der Mindener Dom und die Grabeskirche des Bischofs in Idensen nahe des Steinhuder Meeres.

**Kontakt:**  
Pilgerbüro  
Domschatz Minden  
Kleiner Dornhof 24 | 32423 Minden  
Telefon: 0571 8376415-0

Dienstag bis Sonntag:  
10.00 - 12.30 Uhr u. 14.00 - 16.30 Uhr  
[www.domschatz-minden.de/pilgerbuero/](http://www.domschatz-minden.de/pilgerbuero/)  
E-Mail: [pilgerbuero@domschatz-minden.de](mailto:pilgerbuero@domschatz-minden.de)

# Mahl- und Bocktage

Unsere Wind-, Wasser- und Rossmühlen laden jedes Jahr zu ihren Mahl- und Bocktagen ein und überzeugen dabei mit einem abwechslungsreichen Programm.

Den aktuellen Programmflyer gibt es über:

**MÜHLENKREIS MINDEN-LÜBBECKE**  
Telefon: (0571) 80723170  
[www.muehlenkreis.de](http://www.muehlenkreis.de)

Foto: Christian Schwiier



## WINDHEIM NO.2

# EIN ALTES HAUS MACHT GESCHICHTE LEBENDIG



DIESES HAUS LÄDT ZUR REISE IN DIE VERGANGENHEIT UND ZUM KULTURELLEN LEBEN IM HIER UND JETZT. WINDHEIM NO.2 STEHT FÜR DAS BÄUERLICHE WOHNEN IM 18. UND 19. JAHRHUNDERT UND FÜR MUSIK, KINO, NATUR UND GEMÜTLICHKEIT IM 20. UND 21. JAHRHUNDERT. ALL DAS MÖGLICH MACHT EIN VEREIN, DER SICH »DENK-MAL!« NENNT, ABER IN WIRKLICHKEIT EINEN NOCH VIEL LÄNGEREN NAMEN HAT.



Foto: Hans-Jürgen Amthage

Architekt Wolfgang Riesner ist einer der unermüdlichen Förderer von Windheim No.2.

Denk-mal! Windheim No2, Interessengemeinschaft für Bauwerk- halt, Umwelt und Kulturpflege e.V., so die genaue Bezeichnung jener Gemeinschaft von Menschen, die vor mehr als zwei Jahrzehnten ihre Liebe für den etwas versteckt liegenden, alten Hof im Petershäger Stadtteil Windheim entdeckten. Der Verein ist Eigentümer von Haus und Grundstück – und unermüdlicher Förderer gleichermaßen. Einer der Unermüdlichen ist der Architekt Wolfgang Riesner, der schon früh den Schritt wagte, alte Bausubstanz und energieeffizientes Bauen zusammenzubringen. So auch in Windheim, wo das Haus für dörfliche Kultur entstand und immer noch weiter wächst.

1699 begann die Geschichte dieses Hauses. Ein Brand fraß sich durch Windheim und zerstörte 43 Gebäude. Darunter der Hof No2 in unmittelbarer Nähe der Dorfkirche. Die Materialien wie Stroh und Holz, aus denen die Häuser gebaut waren, und die enge Bebauung begünstigten solche Feuersbrünste. Doch schon zwei Jahre später wurde der Fortbestand der Hofstätte, deren wirtschaftliche Bedeutung in »Numero 2« zum Ausdruck kam, mit einem Neubau als Aussiedlerhof gesichert.

Knapp 300 Jahre später war von Landwirtschaft an diesem Ort nichts mehr zu spüren. Das Gebäude stand jahrelang leer. »Die Abrissgenehmigung war bereits erteilt«, erinnert sich Wolfgang Riesner. Am Erhalt Interessierte organisierten sich im Verein, machten sich stark für die Rücknahme jenes Papiers, welches das endgültige Aus für Windheim No2 bedeutet hätte. Die Vereinsmitglieder, rund 160 zählt der Vorstand



Im Haus Windheim No2 und in der benachbarten Kunstschmiede wird Geschichte lebendig.

heute, gewannen Förderer, darunter die NRW-Stiftung und die Sparkasse Minden-Lübbecke, die einen hohen Kredit gewährte, um zunächst das Objekt überhaupt am Leben erhalten zu können.

»Ein großer Glücksfall«, wie Wolfgang Riesner sagt, dass ein Buch aus den 1920er-Jahren entdeckt wurde, in dem ein ehemaliger Bewohner das Leben im Haus und in Windheim im zu Ende gehenden 19. Jahrhundert genau beschrieb. Die Geschichte wurde lebendig und motivierte den Verein noch zusätz- lich.



Kunst am Bau verweist auf das Storchentmuseum – auch das ist Windheim No2.

17

**DENK-MAL WINDHEIM NO.2  
VIEL NEUES UNTER  
ALTEM DACH (1.10)**

Im Grund 4  
32469 Petershagen-Windheim  
[www.windheimno2.de](http://www.windheimno2.de)

2004 wurde das restaurierte und sanierte Denkmal Windheim No2 eingeweiht. Ein Jahr später eröffnete ein bedeutendes weiteres Standbein neben der Kulturstätte und einem Café in dem alten Drei-Ständer-Hallenhaus: das Westfälische Storchentmuseum, das auf dem Dachboden Leben und Geschichte der Störche im Mühlenkreis erzählt.

Doch damit ist die Geschichte der Hofstätte noch nicht am Ende angekommen. Das Aktionskomitee Rettet die Weißstörche im Kreis Minden-Lübbecke erwarb die benachbarte denkmalgeschützte Doppelscheune, die zwischen 1790 und 1850 errichtet wurde. Ein Storchentmuseum wurde eröffnet. Jetzt steht auf der Agenda des Vereins unter anderem die Wiedererrichtung eines alten Backhauses, das an anderer Stelle abgetragen und erst einmal eingelagert wurde.

Dass der Verein mit seinem Engagement, seiner Hartnäckigkeit

und seinen Ideen alles richtig gemacht hat, spiegelt sich in der vielfältigen Nutzung von Windheim No2 wider. Internationale Blues-Größen kommen an diesen Ort in Petershagen, den die »Freunde des gepflegten Zwölfaktors« immer wieder in einen historischen »Konzertsaal« umwandeln. »Und dann wiederum sitzt die 15-Jährige neben der 80-Jährigen und beide schauen sich einen Kinofilm an«, freut sich Wolfgang Riesner. Und wer sich umschaud und genau hinguckt, der stellt fest, dass dieses Haus ganz viel von seiner Geschichte erzählt.

Eine Geschichte, an der auch die Schulkinder aus Windheim beteiligt sind, wenn sie beispielsweise bei den Lehmarbeiten an den Gefachen mitwirkten. Eines dieser Schulkinder ist heute ein erwachsener junger Mann und stand vor Kurzem vor der Tür mit den Worten: »Ich habe damals so viel Spaß hier gehabt. Ich möchte bei Euch im Verein mitmachen und Euch unterstützen.«

Windheim No2 ist Kulturstätte und Café in einem.



Meister Adebar spielt in Windheim No2 eine wichtige Rolle.



# Natur genießen ist einfach.

Wenn man einen Finanzpartner hat, der sich für den Mühlenkreis engagiert.

Wenn's um Geld geht

 **Sparkasse  
Minden-Lübbecke**

**April-Oktober:** Die schönen Landart-Routen oder Kulturtipps kann man auch besonders umweltfreundlich mit unseren Elektrofahrzeugen

erreichen – und zwar mit einer E-Rikscha, einem E-TukTuk, einem E-Golf-Cart, einem E-Tandem oder Elektroroller.

**Schau'an! Wir sind mobil**  
Infos unter  
[www.schau-an.org](http://www.schau-an.org)  
Tel.: 01704722335



Mit frischem Schwung durch den Mühlenkreis



# LANDART-ROUTE 2

ca. 48 km

## LANDART-STATIONEN

- 01** KÜNSTLERGRUPPE »DER REGENBOGEN« (2.11)  
Uferstraße 2  
32423 Minden
- 07** KERAMIKWERKSTATT CORNELIA NAERGER (2.12)  
Ritterstraße 3  
32423 Minden
- 08** MINDENER MUSEUM (2.08)  
Ritterstraße 23-33  
32423 Minden
- 09** LWL-PREUSSENMUSEUM MINDEN (2.18)  
Simeonsplatz 12  
32427 Minden
- 10** **Special** → S. 40  
HEUERLINGSHAUS UND  
KULTURSCHAU IN ROTHENUFFELN (2.14)  
Griepshop, im Kurpark  
32479 Hille-Rothenuffeln
- 11** HOLZGESTALTERIN SANDRA ARNTS (2.13)  
Schlandorfstraße 39  
32479 Hille
- 13** MÜHLE SÜDHEMMERN MIT HEIMATSTUBE (2.02)  
Mühlenheide 22  
32479 Hille-Südhemmern
- 14** DIE BILDNER (2.10)  
Otto Lilienthal Weg 7  
32425 Minden
- 15** KULTURMUSTERDORF KUTENHAUSEN (2.04)  
Kutenhauser Dorfstraße 29  
32423 Minden
- 16** CAFÉ IM NORDHOLZ (2.19)  
Nordholz 5  
32425 Minden
- 17** ART MINDEN (2.05)  
Schulstraße 3  
32425 Minden
- 18** ZIMMERTHEATER »AM ECK« (2.06)  
Kutenhauser Straße 50  
32425 Minden
- 19** MUSEUMSEISENBahn MINDEN (2.07)  
Stiftsallee 2  
32425 Minden
- 20** GALERIE SPIEGEL (2.09)  
Hahler Straße 129  
32427 Minden

## KULTURTIPPS ENTLANG DER LANDART-ROUTE 2

**FORT A/  
TUCHOLSKY-BÜHNE**



Die Tucholsky-Bühne in Mindens Festungsanlage bietet mehr als festes Theater. Ob Open-Air-Bühne, Kunstausstellung im Gewölbe, Fackelschein oder Lichtinstallation – hier erwartet Sie perfekt inszenierter Kulturgenuß!

Festungsstraße, 32423 Minden,  
[www.tucholsky-buehne.de](http://www.tucholsky-buehne.de)

**BÜZ**



Das Kulturzentrum BÜZ steht für Begegnung, Bewegung und Kommunikation in Verbindung mit Offenheit, Neugier und Partizipation. Ergebnis ist ein vielfältiges Programm aus Besonderem und Bewährtem in der ehemaligen Johanniskirche.

Johanniskirchhof 1, 32423 Minden,  
[www.buezminden.de](http://www.buezminden.de)

**SCHNURRVIERTEL  
MINDEN**



Im Herzen von Mindens Altstadt mit herumstreunenden Katzen um die Häuser ziehen. Beim Rundgang, dem »Catwalk«, können Sie das Schnurrviertel mit den vielen Kreativläden, süßen Cafés und spannenden Künstlerateliers entdecken.

Friedensplatz, 32423 Minden,  
[www.schnurrviertel.de](http://www.schnurrviertel.de)

**JAZZCLUB MINDEN**



Bei vierzig Konzerten im Jahr gehen internationale Jazzgroßen im Clubkeller am Weingarten seit 1993 ein und aus. Genießen Sie Musik unter freiem Himmel – ein Highlight in der Region ist die Jazz Summer Night.

Königswall 97, 32423 Minden,  
[www.jazz-minden.de](http://www.jazz-minden.de)

**DER BUNKER**



Bunkerbeats in historischen Katakomben: Feste, Events und ein abwechslungsreiches Bühnenprogramm im Herzen von Minden. Der Bunker ist ein einzigartiger Veranstaltungsort, dessen Bekanntheit weit über die Stadtgrenzen hinausgeht.

Königswall 26, 32423 Minden,  
[www.der-bunker-minden.de](http://www.der-bunker-minden.de)

**MINDENER MUSEUM**



Ein Museum mit abwechslungsreichen Ausstellungen, Vorträgen und Sonderführungen, wie themenbezogenen Erlebnisführungen, Führungen für Senioren\*innen, Frühaufsteher, in einfacher Sprache oder Kurzführungen für die Mittagspause.

Ritterstraße 23, 32423 Minden,  
[www.minden.de](http://www.minden.de)

ALTE BRENNEREI HILLE



Der echte Dampf ist raus, aber nicht die Hitze und der Schwung: Neben Besichtigungen und Führungen durch das Museum in der ehemaligen Kornbrennerei, finden im Kesselhaus interessante Lesungen und Vorführungen statt.

Mindener Str. 71, 32479 Hille, [www.altebrennereihille.de](http://www.altebrennereihille.de)

KULTURMUSTERDORF KUTENHAUSEN



Der Kabarettist Bernd Giesecking ist hier zu Hause und daher regelmäßig mit seinen Soloprogrammen auf der Heimatbühne zu Gast. Auch Theateraufführungen der Laienspielgruppe Mumm und kleine Lesungen bereichern das dörfliche Leben.

Heimatverein Kutenhausen von 1989 e.V., [www.kutenhausen.de](http://www.kutenhausen.de)

**LANDGASTRONOMIE AN DER ROUTE 2**

**Café im Nordholz**  
Nordholz 5  
32425 Minden-Kutenhausen  
[www.cafe-nordholz.de](http://www.cafe-nordholz.de)

**Hasenkämper Bauerncafé**  
Hasenkamp 10  
32423 Minden-Dankersen  
Telefon: (0571) 3880809

**Landhaus Rohlfing**  
Bergkirchener Straße 100  
32429 Minden  
[www.landhausrohlfing.de](http://www.landhausrohlfing.de)

**Brasserie-Le-Filou**  
Griepshop 11  
32479 Hille  
[www.brasserie-le-filou.de](http://www.brasserie-le-filou.de)

**Das kleine Café am Moore**  
Schlandorfstraße 91  
32479 Hille  
[www.daskleinecafeammoore.de](http://www.daskleinecafeammoore.de)

**Gasthaus Winkelhausen**  
Lübbecker Straße 9  
32479 Hille-Rothenuffeln  
[www.gasthauswinkelhausen.de](http://www.gasthauswinkelhausen.de)

**Gasthaus Kreft**  
Lübbecker Straße 260  
32479 Hille-Unterlütbe  
[www.gasthauskreft.de](http://www.gasthauskreft.de)

**Kurhaus Pivittskrug**  
Heidestraße 63  
32479 Hille-Rothenuffeln  
[www.kurhaus-pivittskrug.de](http://www.kurhaus-pivittskrug.de)

**Landgasthof Tinas Stube**  
Kirchweg 3  
32479 Hille-Rothenuffeln  
[www.tinas-stube.de](http://www.tinas-stube.de)

**Gasthaus Ossenfort**  
Brockkamp 16  
32479 Hille  
Tel.: (05703) 641

**Mühlencafé Nordhemmern**  
Nordhemmer Straße 67  
32479 Hille  
Tel.: (05703) 2414

**GOTTSCHALK'S HOF**  
SEIT 1689

regional  
frisch  
natürlich

## Frische Produkte

— direkt vom Bauern —

Täglich  
24 Std.  
verfügbar

Milch

Honig

Eier

**GOTTSCHALK'S HOF**  
Letelner Straße 111, 32423 Minden  
0571.3899944  
[gottschalks-hof.de](http://gottschalks-hof.de)

www.galerie-spiegel.de

0571 29382

Porträts von Frauen des 21. Jahrhunderts

Christliche Kunstschatze aus elf Jahrhunderten entdecken

**DOMSCHATZ MINDEN**  
Kleiner Domhof 24  
32423 Minden  
[Domschatz-Minden.de](http://Domschatz-Minden.de)  
[info@domschatz-minden.de](mailto:info@domschatz-minden.de)  
Telefon (0571) 83764119

dienstags bis sonntags  
10.00–12.30 & 14.00–16.30 Uhr  
• mit Pilgerbüro Sigwardsweg •

**Öffentliche Stadtführungen:**  
April – Oktober  
samstags  
15 Uhr

## Minden erleben

**Unsere Tipps für Freizeit, Kultur und Events:**

**FÜHRUNGEN**  
Minden erleben – zu Fuß und per Rad

**MINDEN PER SMARTPHONE**  
Mit der Minden APP die Altstadt-Route erleben auf Deutschlands erster Beacon-Mile...

**VERANSTALTUNGEN**

- Gourmetmeile – Kulinarischer Genuss zum Ferienstart in NRW
- Kultur-Sommerbühne – Das Open Air Festival vor dem Mindener Dom
- Internationale Reenactor-Messe – Geschichte neu erleben in Minden
- Mindener Messe – Größte Kirmes an der Weser

Infos und Buchungen:  
Minden Marketing GmbH  
Tel.: 05 71 – 8 29 06 59  
Domstr. 2 | 32423 Minden  
[info@mindenmarketing.de](mailto:info@mindenmarketing.de)

[www.minden-erleben.de](http://www.minden-erleben.de)



ALLES BEGANN ENDE DER 1990ER-JAHRE. EIN ALTES HEUERLINGSHAUS, DAS 1836 IN ROTHENUFFELN-EICKSEN ERBAUT WURDE, WAR AUF WANDERSCHAFT GEGANGEN. AM URSPRÜNGLICHEN STANDORT ABGETRAGEN, LIESS ES DER HEIMATVEREIN ROTHENUFFELN IM KURPARK IM ORIGINALEN ZUSTAND WIEDERERRICHTEN. SEITHER ERMÖGLICHT DAS EINGESCHOSSIGE GEBÄUDE MIT QUERDEELE, DEM STALL UND DEM WOHNTHEIL EINEN EINBLICK, WIE IM 19. JAHRHUNDERT UNTER EINEM DACH AUF ENGSTEM RAUM WOHNUNG UND VIEHHALTUNG EINE EINHEIT BILDETEN.

## KULTURSHEUNE ROTHENUFFELN

# EIN DORF MACHT KULTUR



Torsten Siemon ist Vorsitzender des Heimatvereins.

Foto: Hans-Jürgen Amlage

Für den Heimatverein ist das Heuerlingshaus mehr als eine heimatkundliche Begegnungsstätte, wie der Vorsitzende, Torsten Siemon, betont. Hier locken von April bis Oktober an jedem ersten Sonntag unterschiedliche Angebote. Vom Flachsspinnen, Zigarrenmachen, Körbeflechten, Besenbinden bis zum Seileschlagen reicht die Programmvielfalt. Und wer mag, der kann hier das Honigschleudern lernen. Dazu bieten die Vereinsmit-

glieder selbst gebackene Torten und Schmalzbrote an.

Etwa 500 Mitglieder zählt der Verein. Eine überaus stattliche Zahl angesichts von rund 2500 Einwohnern, die Rothenuffeln zählt. Und so ist es nicht verwunderlich, dass der Verein seine Aktivitäten im Laufe der Jahre weiter ausweitete.

Es war das Jahr 2006 als gleich neben dem Heuerlingshaus ein

weiteres Fachwerkgebäude eingeweiht wurde, das den ausgefallenen Namen Kulturscheune trägt. Möglich wurde das mit Fördermitteln aus einem europäischen Fond zur Förderung der ländlichen Entwicklung – und die fanden in Rothenuffeln genau den richtigen Empfänger.

Denn die Kulturscheune erweist sich seither als multifunktionaler Ort, wie Torsten Siemon nicht ohne ein wenig Stolz sagt. Das dort eingerichtete Trauzimmer ist wegen seiner besonderen Atmosphäre bei Brautpaaren der Renner. Wird gerade nicht geheiratet, sorgen Konzerte, Lesungen, Theater und mehr für eine volle Scheune. Mal ist es eine Bertolt-Brecht-Revue, mal ein Rockkonzert – aber immer ein Ort der Gemeinschaft. Und nicht nur der örtlichen.

Denn es hat sich herumgesprochen, dass in der Scheune mitten im Rothenuffelner Kurpark Besonderes geboten wird. Und so reisen die Besucher aus Minden ebenso an wie aus dem benachbarten Niedersachsen oder auch aus dem Westen des Landes.

70 Helferinnen und Helfer unterstützen bei den vielen Veranstaltungen den zehnköpfigen Vereinsvorstand. So stärken das kleine Weinfest oder der Weihnachtsmarkt das dörfliche



Fördermittel aus einem europäischen Fond machten die Realisierung des Kulturscheune-Ensembles möglich.

Leben im Mühlenkreis, das immer mehr auch für Menschen aus den Großstädten interessant wird.

Dabei zeigen sich die Rothenuffelner seit fast 300 Jahren gastfreundlich und aufgeschlossen gegenüber den »Fremden«. Denn seit 1739 sind hier die Bauernbäder bekannt. Heute ist Rothenuffeln anerkannter Luftkurort und präsentiert sich mit modernen Badebetrieben und Kurhäusern.

**HEUERLINGSHAUS UND KULTURSHEUNE IN ROTHENUFFELN [2.14]**  
Griepshop/im Kurpark  
32479 Hille – Rothenuffeln  
[www.heimatverein-rothenuffeln.de](http://www.heimatverein-rothenuffeln.de)

10



KULTURTIPPS

# LANDART-ROUTE 3

~76 km

LANDART-STATIONEN

- 01** SALZ- UND ZUCKERLAND (3.01)  
Sielallee 2A  
32545 Bad Oeynhausen
- 02** MÄRCHEN- UND WESERSAGENMUSEUM (3.02)  
Am Kurpark 3  
32543 Bad Oeynhausen
- 03** MUSEUMSHOF DER STADT BAD OEYNHAUSEN (3.03)  
Schützenstraße 35a  
32545 Bad Oeynhausen
- 04** BÜRGERHAUS PORTA WESTFALICA E. V. (3.06)  
Am Park 1  
32457 Porta Westfalica
- 05** MUSEUMSHOF DER STADT BAD OEYNHAUSEN (3.03)  
Schützenstraße 35a  
32545 Bad Oeynhausen
- 06** MÄRCHEN- UND WESERSAGENMUSEUM (3.02)  
Am Kurpark 3  
32543 Bad Oeynhausen
- 07** **Special → S. 46**  
GOETHE-FREILICHTBÜHNE PORTA WESTFALICA (3.05)  
Unter den Tannen  
32457 Porta Westfalica
- 08** ATELIER CARBENAY IM MITTELFELD (3.08)  
Mittelfeldstraße 9  
32457 Porta Westfalica-Neesen
- 09** ATELIER BONORDEN (3.07)  
Weserstraße 34  
32457 Porta Westfalica
- 10** FLECHTWERKGESTALTERIN (3.09)  
KERSTIN EIKMEIER  
Zur Porta 82  
32457 Porta Westfalica
- 11** TÖPFERLADEN IM TAL (3.04)  
Mindener Weg 82  
32457 Porta Westfalica-Hausberge
- 12** TREIBHOLZ – SKULPTUREN AUS GEFUNDENEM (3.10)  
Am Obstgarten 5  
32457 Porta Westfalica
- 13** MUSEUMSHOF DER STADT BAD OEYNHAUSEN (3.03)  
Schützenstraße 35a  
32545 Bad Oeynhausen
- 14** MUSEUMSHOF DER STADT BAD OEYNHAUSEN (3.03)  
Schützenstraße 35a  
32545 Bad Oeynhausen
- 15** MUSEUMSHOF DER STADT BAD OEYNHAUSEN (3.03)  
Schützenstraße 35a  
32545 Bad Oeynhausen

KULTURTIPPS ENTLANG DER LANDART-ROUTE 3

DRUCKEREI  
BEGEGNUNGSZENTRUM



Hier gibt es Abwechslung: Wortlust und Poetry Slam, Spannung beim Kneipenkrimi und Nachhaltigkeit auf dem Kulturflohmarkt. Im Repair Café können beim gemeinsamen Austausch und einer Tasse Kaffee kaputte Dinge repariert werden.

Kaiserstraße 14, 32545 Bad Oeynhausen, [www.dbbo.de](http://www.dbbo.de)

KLEINES THEATER  
REHME



Viel Herzblut, Nähe zu den Schauspielern, eine wechselnde Auswahl an Stücken und die heimelige Wohnzimmeratmosphäre machen den Besuch des künstlerischen Kleinods zu etwas ganz Besonderem.

Alter Rehmer Weg 72, 32547 Bad Oeynhausen, [www.kleinstheaterrehme.de](http://www.kleinstheaterrehme.de)

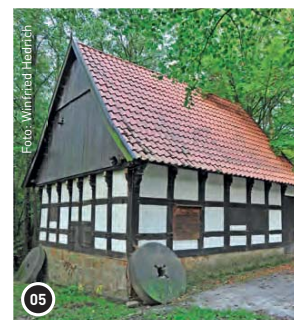
KURPARK  
BAD OEYNHAUSEN



Von Kurkonzerten über Weltklassik am Klavier bis zu bekannten Theaterstücken und fesselnden Aufführungen – kulturell hat der Kurpark mit dem GOP Kaiserpalais, der Wandelhalle und dem Theater im Kurhaus einiges zu bieten.

Im Kurpark, 32545 Bad Oeynhausen, [www.staatsbad-oeynhausen.de](http://www.staatsbad-oeynhausen.de)

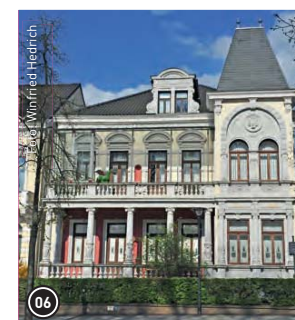
MUSEUMSHOF  
BAD OEYNHAUSEN



Vielfältiges Veranstaltungsprogramm auf dem Museumshof: Hier finden Vorführungen alter Handwerkstechniken, Führungen durch den Bauerngarten, Fledermausexkursionen, Kunsthandwerkmärkte oder plattdeutsche Gottesdienste statt.

Schützenstraße 35a, 32545 Bad Oeynhausen, [www.badoeynhausen.de](http://www.badoeynhausen.de)

DEUTSCHES MÄRCHEN- & WESERSAGENMUSEUM



Nicht nur spannend, sondern auch kulturgeladen. Märchenspaziergang, Führungen, Lesungen und Erzählstunden – das Deutsche Märchengarten- und Wesersagenmuseum bietet nicht nur für die Kleinen märchenhafte Veranstaltungen.

Am Kurpark 3, 32545 Bad Oeynhausen, [www.badoeynhausen.de](http://www.badoeynhausen.de)

BÜRGERHAUS  
PORTA WESTFALICA



Das Kulturzentrum im Herzen Portas mit Theater, Ausstellungen, Lesungen und Konzerten. Viermal jährlich buhlen bei »Porta lacht« Newcomer und überregionale und lokale Comedy-Größen um den Portaner Comedypreis.

Am Park 1, 32457 Porta Westfalica, [www.buergerhaus-porta.de](http://www.buergerhaus-porta.de)

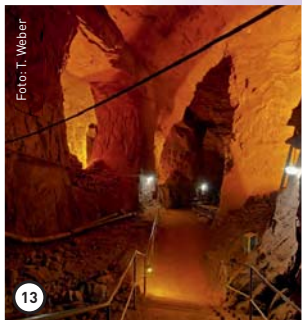
WASSERMÜHLEN  
KLEINENBREMEN



Der Heimatverein Kleinenbremen lädt mit seinem bunten Programm in der Hartingschen und Mönkhoffschen Wassermühle zu zahlreichen Veranstaltungen wie z. B. dem Deutschen Mühlentag oder Märchengeschichten in der Mühle ein.

[www.heimatvereinkleinenbremen.de](http://www.heimatvereinkleinenbremen.de)

BESUCHERBERGWERK  
KLEINENBREMEN



Industriekultur im Besucherbergwerk Kleinenbremen: Lauschen Sie Vorträgen, Museumsgesprächen oder besuchen Sie Workshops, Exkursionen und weitere Aktionstage und entdecken Sie eine geheimnisvolle Welt unter Tage.

Rintelner Straße 396, 32457 Porta Westfalica, [www.bb-mk.de](http://www.bb-mk.de)

**LANDGASTRONOMIE AN DER ROUTE 3**

**Galerie Café**  
Hauptstraße 14  
32457 Porta Westfalica-Hausberge  
Telefon: (0571) 93406377

**Hotel Restaurant Weserschiffchen**  
Unterloh 62  
32457 Porta Westfalica  
[www.weschiffchen.de](http://www.weschiffchen.de)

**Die Wittekindsburg**  
Burgweg  
32457 Porta Westfalica  
[www.deineburg.de](http://www.deineburg.de)

**Alter Förster**  
Forststraße 21  
32547 Bad Oeynhausen  
[www.alter-foerster.de](http://www.alter-foerster.de)

**Bauerncafé im Lohbusch**  
Lohbuscher Weg 14  
32549 Bad Oeynhausen  
[www.bauerncafe-im-lohbusch.de](http://www.bauerncafe-im-lohbusch.de)

**Café Sonnenschein**  
Gartenstraße 1  
32545 Bad Oeynhausen  
[www.cafesonnenschein-bo.de](http://www.cafesonnenschein-bo.de)

**Waldgasthaus Zum Wilden Schmied**  
Kammweg 1  
32549 Bad Oeynhausen  
[www.wilderschmied.de](http://www.wilderschmied.de)

**Guten Appetit!**



Das Leben im Mühlenkreis auf den Punkt gebracht.

**PRESEBÜRO AMTAGE**

Presse- und Öffentlichkeitsarbeit  
Kommunikationsberatung  
Moderationen

Hans-Jürgen Amtage  
Hermannstraße 11  
32423 Minden

[Pressebuero-Amtage.de](http://Pressebuero-Amtage.de)  
[info@pressebuero-amtage.de](mailto:info@pressebuero-amtage.de)

Fon (0571) 8294428  
Fax (0571) 8294432

**NETZWERK PREUSSEN IN WESTFALEN**

**Du bist mehr Preuße, als du denkst!**

[www.netzwerk-preussen-in-westfalen.de](http://www.netzwerk-preussen-in-westfalen.de)

**LWL** Ministerium für Kultur und Wissenschaft des Landes Nordrhein-Westfalen  
Für die Menschen in Westfalen-Lippe



GOETHE-FREILICHTBÜHNE PORTA WESTFALICA

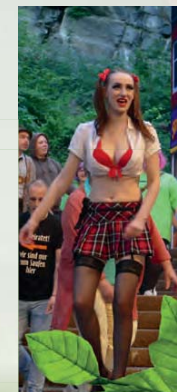
## IM HOHEN ALTER QUICKLEBENDIG

ÜBER 90 JAHRE – ABER KEIN BISSCHEN ALT, DENN TROTZ DES  
RECHT HOHEN ALTERS IST SIE QUICKLEBENDIG UND AKTUELL:  
DIE GOETHE-FREILICHTBÜHNE PORTA WESTFALICA.

Es war das Jahr 1928, als mit Hebbels »Nibelungen« das erste Stück zur Aufführung kam. Natur- und Landschaftserleben, Rückbesinnung auf Werte der Ahnen, Liebe zum Volk und deutscher Wesenheit waren Antriebsmomente, welche die Gründer der damaligen »Heimspiele der Provinz Westfalen« bewegten und die für die Stückauswahl der ersten Jahre entscheidend waren. Bereits 1931 verlieh die deutsche Goethegesellschaft im Anschluss an die 50. Faust-Aufführung der Bühne den Namen, den sie bis heute trägt: Goethe-Freilichtbühne Porta Westfalica.

Schwierig wurden die Rahmenbedingungen in den Zeiten des Nationalsozialismus, so dass im Herbst 1939 der Spielbetrieb eingestellt wurde. Nach dem Zweiten Weltkrieg lag die Bühne in Trümmern, aber der Spielgedanke lebte. Und so gelang es, die Bühne wieder zu neuem Leben zu erwecken. Im Sommer 1954 wurde der Spielbetrieb mit Goethes »Egmont« wieder aufgenommen.

Nahtlos konnte man jedoch nicht an Vergangenes anknüpfen, die Zuschauerzahlen begannen zu sinken. Neue Wege wurden gesucht und







Modernes Kindertheater bietet die Freilichtbühne Porta.

eingeschlagen. Seit Anfang der 1960er-Jahre gab es die Märchenstücke für Kinder und bei den Abendstücken übertrug man ab 1964 die Spielleitung Leuten vom Fach.

Seit den 1970er-Jahren steht eine ausgewogene Mischung von Klassikern und zeitgenössischen Stücken auf dem Spielplan. Mit Aufführungen wie »Die Dreigroschenoper«, »Mutter Courage« oder »Anatevka« setzte man auf anspruchsvolle Unterhaltung. Das Kinderprogramm erzählte keine alten Märchen mehr.

Diese wurden abgelöst von Stücken wie »Pippi Langstrumpf«, »Räuber Hotzenplotz« oder »Das Dschungelbuch«. Immer öfter meldete die Freilichtbühne Porta: »Ausverkauft!« Die Naturbühne an der westfälischen Pforte hatte ihren Reiz wiedergefunden.

Ist es im Sommer die Naturbühne, bieten im Winter das Stadttheater oder das E-Werk in Minden Raum für Theater, welches begeistert.

Um den Nachwuchs muss sich der Verein zurzeit keine Sorgen machen. Immer wieder finden sich junge Schauspielerinnen und Schauspieler, die von den Aufführungen infiziert wurden und sich für die Bühne begeistern.

Das wird man besonders im Sommer-Abendstück erleben können: Romeo & Julia - oder kurzgefasst: Mädchen und Junge verlieben sich, Familien hassen sich, viel Drama, beide sterben. Das Besondere: diese Inszenierung wird unter anderem durch eine große Zahl von jungen Darstellern der Porta-Bühne mit viel Leidenschaft zum Theaterspiel getragen.

Im Familienstück wird sich »Robin Hood Junior« auf der Naturbühne die Ehre geben und in dem Familienmusical über seine Abenteuer

berichten. »Es wird ein Wiedersehen mit dem miesen Sheriff von Nottingham, der bezaubernden Maid Marian und natürlich mit Robin Hood und seinem furchtlosen Gefolge geben«, verrät Pressesprecherin Astrid Volkmann und mit ihr freut sich das gesamte Ensemble auf einen tollen Theatersommer.

**GOETHE-FREILICHTBÜHNE PORTA WESTFALICA (3.05)**  
Unter den Tannen  
32457 Porta Westfalica  
[www.freilichtbuehne-porta.de](http://www.freilichtbuehne-porta.de)



Zeitgenössische Stücke und Klassiker werden auf der Naturbühne geboten.



Stimmgewaltig präsentieren sich die Darsteller des Freilichtbühnen-Ensembles.

Fotos: Goethe-Freilichtbühne Porta Westfalica

**ÜBERLANDFLIEGER**  
WISSEN WO WAS LOS IST...

LEBEN & ARBEITEN  
FREIZEIT & KULTUR

*Wir lieben frischen Wind!*  
**MINDEN-LÜBBECKE**  
DER MÜHLENKREIS

[WWW.STANDORT-MINDEN-LUEBBECKE.DE](http://WWW.STANDORT-MINDEN-LUEBBECKE.DE)

Foto: Oliver Kralo

**Das Magazin**  
rund um den Mühlenkreis.  
Konzipiert und gestaltet von comonisten.

**comon**  
werbeagentur  
[www.comon-werbeagentur.de](http://www.comon-werbeagentur.de)

KULTURTIPPS  
**LANDART-ROUTE 4**  
 -76 km

KULTURRING  
 LÜBBECKE

- 13 **VERGOLDEREI  
 BÄRBEL SPILKER (4.27)**  
 Engershauser Straße 7  
 32361 Preußisch Oldendorf
- 14 **ATELIERWERKSTATT  
 RAINER ERN (4.12)**  
 Schanzeweg 24  
 32312 Lübbecke
- 15 **GOLDDORF STOCKHAUSEN  
 (4.14)**  
 Blasheimer Str. 24  
 32312 Lübbecke-Stockhausen
- 18 **KUNSTVEREIN LÜBBECKE  
 IM SPEICHER AM  
 BURGMANNSHOF (4.15)**  
 Am Markt 28  
 32312 Lübbecke
- 19 **FREILICHTBÜHNE  
 NETTELSTEDT (4.18)**  
 Hünenbrinkstraße  
 32312 Lübbecke



Der Kulturring Lübbecke bietet ein umfangreiches Theater-, Konzert- und Kulturprogramm an den Spielorten Stadthalle Lübbecke und Bürgerbegegnungsstätte Altes Amtsgericht. Der Blick ins Programm lohnt sich!

[www.kulturring-luebbecke.de](http://www.kulturring-luebbecke.de)

BÜTTENDORFER MÜHLE



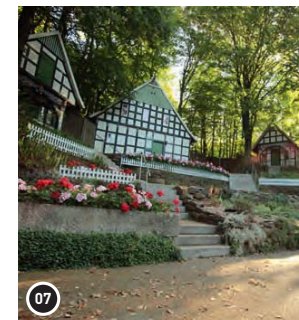
Wechselnde Ausstellungen, Figurentheater, Workshops zum Herstellen von Figuren und weitere Seminarangebote der Künstlerin Karin Müller machen die Büttendorfer Mühle zu einem besonderen Ausflugsziel.

Zur Windmühle 15, 32609 Hüllhorst, [www.millart.de](http://www.millart.de)

LANDART-STATIONEN

- 01 **Special → S. 54  
 CAFÉ WALDKRISTALL (4.02)**  
 Bergstraße 141  
 32609 Hüllhorst-Schnathorst
- 02 **SPIELZEUGMUSEUM IM MÜHLENKREIS (4.19)**  
 Dorfstraße 4  
 32609 Hüllhorst
- 03 **ZWO SCHMUCKDESIGN (4.24)**  
 Im Ort 10  
 32609 Hüllhorst
- 04 **HEIMATMUSEUM HÜLLHORST (4.05)**  
 Schnathorster Straße 3  
 32609 Hüllhorst
- 05 **BÜTTENDORFER MÜHLE -  
 FIGUREN & THEATER (4.06)**  
 Zur Windmühle 15  
 32609 Hüllhorst
- 06 **ATELIER-GALERIE HELD (4.21)**  
 Oberbauerschafter Straße 6  
 32609 Hüllhorst
- 07 **FREILICHTBÜHNE KAHLE WART (4.07)**  
 Kahle-Wart-Straße 1  
 32609 Hüllhorst
- 08 **WERKSTATT FÜR BILDHAUEREI -  
 THOMAS KOCH (4.26)**  
 Mehner Mühle 9  
 32312 Lübbecke-Obermehnen
- 10 **FACHWERKDORF OFFELTEN (4.09)**  
 32361 Preußisch Oldendorf-Offelten
- 11 **GALERIE NOVALIS (4.10)**  
 Jahnstraße 43  
 32361 Preußisch Oldendorf
- 12 **ATELIER-GALERIE »ALTES MELKHAUS«  
 AUF RITTERGUT GROSS (4.28)**  
 Engershauser Straße 16  
 32361 Pr. Oldendorf/Engershausen

FREILICHTBÜHNE  
 KAHLE WART



Kiek mal wieder tou – Guck mal wieder zu: Unterhaltsame platt- und hochdeutsche Theateraufführungen, wie auch Sonderveranstaltungen finden auf der Freilichtbühne Kahle Wart inmitten schönster Natur des Wiehengebirges statt.

Kahle-Wart-Str. 1, 32609 Hüllhorst, [www.kahlewart.de](http://www.kahlewart.de)

HAUS DES GASTES  
 BAD HOLZHAUSEN



Besuchen Sie Freiluftveranstaltungen in der herrlichen Umgebung des Kurparks in Bad Holzhausen. Wählen Sie aus abwechslungsreichen Konzerten, wie Blasorchester, Oldies, Shanty-Chor oder dem Feuerwehrmusikzug.

Hudenbeck 2, 32361 Pr. Oldendorf, [www.tourismus.preussischholdendordorf.de](http://www.tourismus.preussischholdendordorf.de)

BARRE'S BRAUWELT



Mehr als eine Brauerei: Interessante eine geistreiche literarisch-musikalische Verkostung, und weitere musikalische Darbietungen wie Konzerte der Musikschule erwarten Sie bei Barre's Brauwelt.

Berliner Straße 121-123, 32312 Lübbecke, [www.barres-brauwelt.de](http://www.barres-brauwelt.de)

JAZZCLUB  
LÜBBECKE



Kellerblues mit Kultstatus und kulturelles Highlight: In dem atmosphärischen Gewölbekeller jammen weltbekannte Größen, wie auch lokale Newcomer durch verschiedene Stilrichtungen und erfreuen Jazzliebhaber seit mehr als 50 Jahren.

Ostertorstr. 7, 32312 Lübecke,  
www.jazzclub-luebecke.de

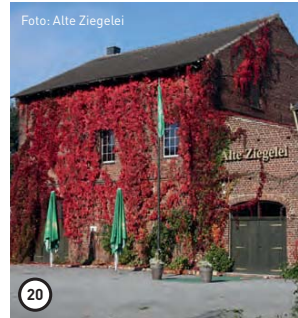
FREILICHTBÜHNE  
NETTELSTEDT



Das »Theater am Wiehen« bietet als Naturbühne experimentelles Jugendtheater oder auch traditionelle Aufführungen. Genießen Sie Unterhaltung für die ganze Familie inmitten schönster Kulisse am Fuße des Wiehengebirges.

Hünenbrinkstr. 4, 32312 Lübecke,  
www.freilichtbuehne-nettelstedt.de

ALTE ZIEGELEI  
HÜLLHORST



Das einmalig schöne, mit wildem Wein bewachsene Backsteinhaus der Alten Ziegelei bietet einen rustikalen Veranstaltungsort. Für klangvollen Genuss sorgen hier internationale und lokale Rock('n'Roll)- Folk- und Bluesmusiker.

Mindener Str. 69, 32609 Hüllhorst,  
alte-ziegelei-am-wiehen.de

„Einblicke...“

Jeder Mensch hat etwas, das ihn antreibt.

Wir machen den Weg frei.

... in das Geschäftsgebiet Ihrer Volksbanken im Mühlenkreis.  
Entdecken Sie die wunderschöne Landschaft mit ihren Sehenswürdigkeiten. Wir wünschen Ihnen den Blick dafür.

**Volksbanken im Mühlenkreis**

Bad Oeynhausen-Herford | Lübbecker Land | Mindener Land | Schnathorst

**WIEHEN TRAU**

Täglich vom Frühstück bis zum Mitternachtsbuffet sind wir für Sie da!

- Familienfeier, Betriebsfest
- Hochzeit, Essen mit Freunden
- Trauerkaffe

Ab 10 Personen, Auf Anmeldung

**Wiehen-Traum Nobbe**

Grenzstr. 36 32361 Pr. Oldendorf  
05742/700196  
www.wiehen-traum.de

LANDGASTRONOMIE AN DER ROUTE 4

**Café Waldkristall**  
Bergstraße 141  
32609 Hüllhorst  
www.cafe-waldkristall.de

**Bauerncafé am Reineberg**  
Reineburgweg 130  
32609 Hüllhorst-  
Oberbauerschaft  
Telefon: (05744) 2860

**Wiehen-Therme**  
Am Reineberg 18  
32609 Hüllhorst  
www.wiehen-therme.com

**Kahle Wart**  
Oberbauerschafter Str. 220  
32609 Hüllhorst  
www.hotelkahlewart.de

**Gasthaus Tengerholz**  
Löhner Straße 67  
32609 Hüllhorst  
Telefon: (05744) 1587

**Café Vielfalt**  
Büttendorfer Straße 208  
32609 Hüllhorst  
Telefon: (05744) 5129868

**Barre's Brauwelt GmbH**  
Berliner Straße 121-123  
32312 Lübecke  
www.barres-brauwelt.de

**Café Vogelnest**  
Moordamm 6  
32312 Lübecke-Gehlenbeck  
www.cafe-vogelnest.de

**Café Elise**  
Sonnenweg 34  
32361 Pr. Oldendorf-  
Bad Holzhausen  
www.landhotel-annelie.de

**Café Holsing Vital**  
Brunnenallee 3  
32361 Pr. Oldendorf-  
Bad Holzhausen  
www.holsingvital.de

**Café Konditorei Schöller**  
Hartenkampstraße 14  
32361 Pr. Oldendorf-  
Bad Holzhausen  
www.konditorei-cafe-  
schoeller.de

**Café Landhaus Röscher**  
Heddinghauser Straße 13  
32361 Pr. Oldendorf  
www.landhaus-roescher.de/  
bauerncafe

**Kurpark-Café**  
Heddinghauser Straße 5  
32361 Pr. Oldendorf  
Telefon: (05742) 6409

**Landcafé Up'n Roithen**  
Röthestraße 17  
32361 Pr. Oldendorf  
www.pension-landcafe-  
moeller.de

**Landhaus Blankenstein**  
Dummerter Straße 40  
32361 Pr. Oldendorf  
www.landhaus-  
blankenstein.de

**Wiehen-Traum Nobbe**  
Grenzstraße 36  
32361 Pr. Oldendorf  
www.wie-hen-traum.de

**Forsthaus Limberg**  
Burgstraße 3  
32361 Pr. Oldendorf  
www.forsthaus-limberg.de

**Gasthaus Waldblick**  
Linkenstraße 9  
32361 Pr. Oldendorf  
Telefon: (05742) 2992

**Gaststätte**  
»Zum frohen Anker«  
Zum Anleger 1  
32361 Pr. Oldendorf  
Telefon: (05742) 920708

**Hotel-Restaurant  
Lindenhof**  
Im Glanetal 66  
32361 Pr. Oldendorf  
www.lindenhof-  
buescherheide.de

**Landhotel »Annelie«**  
Dorfstraße 9  
32361 Pr. Oldendorf  
www.landgasthaus-  
annelie.de

**Hotel Restaurant Deeke**  
Mindener Straße 8  
32361 Pr. Oldendorf  
www.hotel-deeke.de

**Steakhouse Wildemann**  
Berliner Str. 9  
32361 Pr. Oldendorf  
Telefon: (05742) 1718

**Café Wiehenstube**  
Dummerter Str. 1  
32361 Pr. Oldendorf-  
Bad Holzhausen  
www.pension-stork.de



## CAFÉ WALDKRISTALL

# Neues entdecken für das kleine Café im Wald

WER ULRIKE LOHRMANN BEGEGNET, SPÜRT FÖRMLICH DIE BEGEISTERUNG, MIT DER SIE TÄGLICH IHRE ARBEIT ANGEHT. DIE GELEHRTE KÖCHIN IST EIGENTÜMERIN DES CAFÉS WALDKRISTALL. EIN WENIG VERSTECKT GELEGEN AN DER BERGSTRASSE IM WALD DES WIEHENGEBIRGES IN HÜLLHORST, IST DAS WALDKRISTALL EIN KULTURELLES SCHMUCKSTÜCK DER BESONDEREN ART.



Foto: Hans-Jürgen Ambage

Café  
Waldkristall

Dabei ist die Geschichte des Hauses alles andere als schmückend. Es gehörte zur Zeit des Nationalsozialismus zu einem Reichsarbeitsdienst-Lager. Rund 200 Frauen waren hier in einfachen Holzbaracken untergebracht. Und trotz der dunklen Zeit berichteten Zeiteuginnen, die das Waldkristall besuchten, sie seien froh gewesen, dort zu sein. Denn viele junge Frauen, die hier ihren Reichsarbeitsdienst absolvierten, kamen aus den großen Städten, auf die die Bomben hagelten. Das heutige Café war damals das Wirtschaftshaus des Lagers.

Auch wenn die Bäume des das Haus umgebenden Waldes viel Schatten werfen, leuchtet das Café weit über Hüllhorst hinaus. Schon als das Waldkristall noch Café Kastanie hieß, war es ein beliebter Treffpunkt. Als Ulrike Lohrmann dann 2005 von einer Freundin auf die zum Verkauf stehende Restauration aufmerksam gemacht wurde und sie gerade auf der Suche nach einer Veränderung war, verliebte sie sich sofort in das Café. Sie fand viel Unterstützung und konnte nach Restaurierung und Instandsetzung im März 2006 das Waldkristall eröffnen. Und nicht nur ihr bereiten die kleinen Räumlichkeiten und das alte Fachwerk mit der ganz eigenen Ausstrahlung viel Freude.

»Das Alte annehmen und mit Freude in die Zukunft schauen.« Unter dieser Devise wirkt Ulrike Lohrmann seither an diesem Ort. Dabei legt sie großen Wert auf das gute Miteinander nicht nur innerhalb des Betriebes. »Es werden alle gebraucht. Die Menschen, die hier arbeiten und der Gast, der uns besucht«, sagt sie und blickt auf die gut besetzten Tische, die im Innern des Cafés etwa 100 Gästen Platz bieten.

Dieses In-die-Zukunft-schauen brachte Ulrike Lohrmann auch auf die Idee, Neues zu wagen. »Man muss sich im-



Konzerte im Waldkristall sind mehr als ein Geheimtipp.

mer wieder neu erfinden«, ist sie überzeugt und öffnete ihr Haus für Künstler. Inzwischen sind die Konzerte im Waldkristall mehr als ein Geheimtipp. Sowohl bei den Besuchern als auch bei den Musikerinnen und Musikern. Was mit eher Unbekannten begann, hat sich zu einem Auftrittsort auch für bekannte Musikgrößen entwickelt.

Dabei kann die Gastgeberin keine Gagen zahlen. Die Alternative sind die sogenannten Hutkonzerte. Die Zuhörerinnen und Zuhörer werfen ihren Obolus in den Hut des Künstlers. Doch Ulrike Lohrmann will es nicht mit einem zu großen Angebot an kulturellen Veranstaltungen übertreiben, zu denen auch Lesungen, Kabarett und Zimmertheater gehören. »Weniger ist mehr«, betont sie und stellt das Programm mit kritischem Blick zusammen.

Hinzu kommt, dass im Waldkristall »Multitasking« gefragt ist. Es geht nicht nur, sich um Küche, Service und Kultur zu kümmern, sondern auch um das Handwerkliche – ganz nach dem Motto »Selbst ist die

Frau«. Doch auch hier ist sie glücklich, immer wieder viel Unterstützung zu finden, vor allem in Familie und Freunden.

Das bestätigt sie darin, weiterzumachen, Neues zu entdecken und Impulse von Gästen anzunehmen. Wie die Überlegung, einen Seminarraum an dem Ort unter dem Dach zu schaffen, wo früher der Schnee durch die Ritzen der Dachpfannen trieb. Heute ist dieser Raum bei den Nutzern begehrt. Von Workshops bis zu Yogakursen reicht das Angebot. Und immer wieder wird das Waldkristall im Schatten der Bäume auch als Ort der Ruhe entdeckt, wenn Firmen mit ihren Mitarbeiterinnen und Mitarbeitern hier in Seminaren die innere Einkehr wiederentdecken.

**CAFÉ WALDKRISTALL (4.02)**  
Bergstraße 141  
32609 Hüllhorst-Schnathorst  
[www.cafe-waldkristall.de](http://www.cafe-waldkristall.de)

07

## KULTURTIPPS

LANDART-  
ROUTE 5

~ 73 km



## LANDART-STATIONEN

**01** MUSEUMSHOF RAHDEN (5.01)  
Museumshof 1  
32369 Rahden

**02** Special → S. 62  
KULTURBAHNHOF RAHDEN (5.24)  
Eisenbahnstr.  
32369 Rahden

**03** KLEINER WOLLE-LADEN (5.02)  
Weher Straße 177  
32369 Rahden-Wehe

**04** ATELIER IM WALD (5.14)  
Diepenauer Straße 7  
32339 Espelkamp

**05** HANDWERKSDORF FROTHEIM  
MIT BRAMMEYERS SCHEUNE (5.05)  
Stellerieger Straße 17  
32339 Espelkamp-Frotheim

**06** GARYS ART- ATELIER FÜR MALEREI (5.03)  
Lübbecker Straße 57  
32339 Espelkamp-Fabbenstedt

**09** TEPPICHMUSEUM TÖNSMANN (5.04)  
General-Bishop-Strasse 23  
32339 Espelkamp

**11** SCHLOSS BENKHAUSEN  
MIT DEUTSCHEM AUTOMATEN-  
MUSEUM (5.23)  
Schlossallee 1  
32339 Espelkamp

**12** SKULPTURENWALD TANNENSCHMIEDE  
UND KERAMIKATELIER (5.15)  
Lübbecker Straße 30  
32351 Stemwede

**13** HANDWEBEREI CHRISTEL GRÖSCHEL (5.11)  
An der Rethlage 4a  
32351 Stemwede-Destel

**14** HOF ATELIER JUTTA LANGE (5.06)  
Kempringen 10  
32351 Stemwede-Twiehausen

**15** FASSADENMALEREI UND KUNST -  
PIET MEULENKAMP (5.21)  
Alter Postweg 34  
32351 Stemwede-Levern

**16** ALTE KANTOREI LEVERN MIT EISCAFÉ (5.22)  
Am Kirchplatz 8  
32351 Stemwede-Levern

**17** STIFTSORT LEVERN - HEIMATHAUS (5.09)  
Propsteiweg 12  
32351 Stemwede

**19** RILA ERLEBEN (5.10)  
Hinterm Teich 9  
32351 Stemwede-Levern

**20** TÖPFEREI SUNDERN (5.08)  
Knüve 7  
32351 Stemwede-Sundern

**21** KREATIVER HOFLADEN UND  
CAFÉ IM BAUERNHOF (5.07C)  
Mehner Dorf 42  
32351 Stemwede-Niedermehnen

**22** GRÜNES ERLEBNISDORF  
NIEDERMEHNEH (5.07B)  
32351 Stemwede-Niedermehnen

**24** ATELIER NICHE 9 - GLASKUNST - DRAHTDESIGN  
JACQUELINE WEHRMANN (5.18)  
Arrenkamper Straße 9  
32351 Stemwede-Arrenkamp

**25** ATELIER „AM STEMWEDER BERG -  
JUDITE WEITEKAMP (5.20)  
Wiesental 19  
32351 Stemwede-Haldem

**26** HEIMATHAUS WEHDEM (5.19)  
Stemwederberg-Straße 81  
32351 Stemwede

**27** NATURGARTEN MIT KUNSTOBJEKTEN (5.07A)  
Schmalger Weg 2  
32351 Stemwede-Niedermehnen

**28** PROFIL -  
WERKSTATT FÜR STEIN UND BILDHAUEREI (5.17)  
Hollweder Straße 18  
32351 Stemwede-Twiehausen

**29** DRUCKATELIER THE FORK AND BROOM PRESS (5.16)  
Oppenweher Straße 9  
32351 Stemwede-Oppenwehe

**30** GLASARBEITEN CLAUDIA HASSEBROCK (5.12)  
Molkereiweg 4  
32351 Stemwede-Oppenwehe

**31** ATELIER SIELHORST (5.13)  
Im Springel 16  
32369 Rahden-Sielhorst

**32** NORDPUNKT RAHDEN (5.25)  
Moororter Birkenweg  
32369 Rahden-Pr. Ströhen



KULTURTIPPS ENTLANG DER LANDART-ROUTE 5

MUSEUMSHOF RAHDEN

ELITE KINO ESPELKAMP

STADTBÜCHEREI ESPELKAMP

LIFE HOUSE STEMWEDE



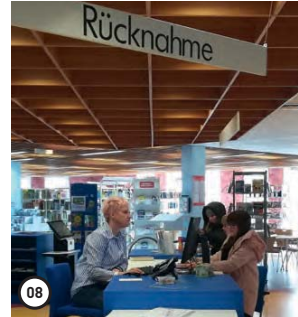
Mehr wissen über unsere regionale Vergangenheit: Verbringen Sie lehrreiche Stunden im »grünen Klassenzimmer«, besuchen Sie Führungen und Rundgänge oder lauschen Sie Geschichten über den Museumshof und unsere bäuerlichen Vorfahren.

Museumshof 1, 32369 Rahden, [www.museumshof-rahden.de](http://www.museumshof-rahden.de)



Neben dem Standard-Kinoprogramm gibt es für Kinoliebhaber außergewöhnliche Veranstaltungen in gemütlicher Atmosphäre, wie z. B. die Reihe Musik und Film, Open Air Kino oder Filmvorstellungen mit Anwesenheit des Regisseurs.

Wilhelm-Kern-Platz 3, 32339 Espelkamp, [www.lichtburg.com](http://www.lichtburg.com)



Um auch bei den Kleinen literarisches Interesse zu wecken und die Sprach- und Leseerziehung zu fördern, finden in der Stadtbücherei spezielle Events für Kinder rund um das Thema Lesen, wie z. B. die Bilderbuchkostunde statt.

Wilhelm-Kern-Platz 1, 32339 Espelkamp, [webpac.espelkamp.de](http://webpac.espelkamp.de)



Organisiert durch den Verein für Jugend, Freizeit und Kultur in Stemwede e.V. finden im Life House Stemwede Musikertreffs, Kabaretts, Kindertheater, Bandcontests, Lesungen, Kulturfrühstücke und vieles mehr statt.

Am Schulzentrum 14, 32351 Stemwede, [www.jfk-stemwede.de](http://www.jfk-stemwede.de)



Der TEUTO\_Navigator bietet eine Übersicht aller Touren und Ausflugsziele in der Region. Mit dem Tourenplaner kann man sich sogar individuelle Routen abseits der bekannten Wege erstellen und sich als interaktive Karte auf dem Handy anzeigen lassen.

[www.teutonavigator.com/de](http://www.teutonavigator.com/de)

LandArt-Route 5  
Genießen nach "WehebrinksArt"  
Genießen Sie die kulinarische & kreative Lebenskunst Westfalens nach "WehebrinksArt"!  
...mit Spezialitäten aus heimischen Produkten in einem Wohlfühlambiente, in dem sich auch die Kreativität verschiedener Hobby-KünstlerInnen präsentieren. Gerne erläutern wir Ihnen Details!  
Herzlich Willkommen  
Restaurant & Café im Bauernhof WEHEBRINK-Mehner Dorf | Mehner Dorf 42 32351 Stemwede-Niedermehnen  
Öffnungszeiten:  
Mo-Mi nach Reservierung | Do-So und feiertags ab 9.30 Uhr | weitere Termine nach Vereinbarung  
Fon: 05745-823 | [info@wehebrink.de](mailto:info@wehebrink.de)  
[www.wehebrink.de](http://www.wehebrink.de)

THEATER ESPELKAMP

SCHLOSS BENKHAUSEN

MÜHLE LEVERN



Stellen Sie sich Ihr eigenes »Theater-Menü« zusammen. Von klassischem Schauspiel über Komödien und Musiktheater bis zu Kleinkunst und Konzerten ist alles dabei.

Wilhelm-Kern-Platz 14, 32339 Espelkamp, [www.neues-theater-espelkamp.de](http://www.neues-theater-espelkamp.de)



Kunst im außergewöhnlichen Rahmen – das Programm beinhaltet Chansons für Nachtschwärmer, Geschichten über Benkhausen aus einem schillernden Tagebuch, Kunstmatinee im Schloss, Live-Musik im Park und Skulpturenwettbewerbe.

Schlossallee 1, 32339 Espelkamp, [www.schloss-benkhausen.de](http://www.schloss-benkhausen.de)



Musikalischer Genuss an der Mühle Levern: Erleben Sie das Weinfest mit Live-Musik oder das Event Mühlensrock, bei dem sich Nachwuchsbands vor einem großen Publikum präsentieren und die jüngere Generation das Mühlengelände übernimmt.

Auf der Imlage 9, 32351 Stemwede, [www.muehlenverein-levern.de](http://www.muehlenverein-levern.de)

Sehr verehrte Damen und Herren,

Ich möchte Ihnen mit meinen Bildern, die ich überwiegend Plein Air male, unsere schöne Landschaft näher bringen. Besuchen Sie mich gerne in meinem Atelier. Sie sind herzlich eingeladen.

Ihr Gary Westall



Atelier Garysart

Verschenken Sie etwas einzigartiges und farbenfrohes an ihre Liebsten. Oder gönnen Sie sich selbst eine ganz besondere Freude. Zu meinen Leistungen gehören Auftragsarbeiten, Malkurse, Workshops und weitere Angebote.

Für nähere Informationen kontaktieren Sie mich gerne. Tel. 05743 928868



[www.garysart.de](http://www.garysart.de)

LANDGASTRONOMIE AN DER ROUTE 5

**Gasthaus Rose**  
Zum Kleihügel 10  
32339 Espelkamp  
www.gasthaus-rose.de

**Krug zum Grünen Kranze**  
Tonnenheider Straße 80  
32339 Espelkamp  
www.krug-zum-gruenen-  
kranze.com

**Rentei**  
Schlossallee 1  
32339 Espelkamp  
www.schloss-barkhausen.de

**Gartenzauber Windhorst**  
Gerlager Straße 2  
32369 Rahden-Pr. Ströhen  
www.windhorst-  
gartenzauber.de

**Kaffeehus in'n Strouhe**  
Westermoor 2  
32369 Rahden-Tonnenheide  
www.kaffeehusinstrouhe.de

**Dorfgasthaus Schwettmann**  
Bockwindmühle 15  
32369 Rahden  
Telefon: (05771) 2016

**Gasthaus Rüter**  
Hahnenkamp 2  
32369 Rahden  
www.gasthaus-rueter.de

**Gasthaus Ulmenhof**  
Mindener Straße 111  
32369 Rahden  
Telefon: (05771) 2047

**Hotel Westfalenhof**  
Rudolf-Diesel-Straße 13  
32369 Rahden  
www.westfalen-hof-rahden.de

**Speukenkieker**  
Moororter Straße 21  
32369 Rahden  
www.speukenkieker.de

**Gasthaus Buschendorf**  
Preußisch-Ströher-Allee 14  
32369 Rahden-Pr. Ströhen  
Telefon: (05776) 441

**Zum Goldenen Hecht**  
Schnakenpohl 3  
32369 Rahden-Varl  
Telefon: (05771) 2140

**Am Museumshof**  
Lemförder Str. 43  
32369 Rahden  
Telefon: (05771) 2268

**Spargeldiele Winkelmann**  
Nuttelner Straße 50  
32369 Rahden-Tonnenheide  
www.spargelhof.de

**Gasthaus Jobusch**  
Alter Postweg 25  
32351 Stemwede  
Telefon: (05745) 2257

**Gasthaus Reddehase**  
Alter Postweg 14  
32351 Stemwede  
Telefon: (05745) 2167

**Gasthof Rosengarten**  
Haldemer Straße 5  
32351 Stemwede  
www.gasthof-rosengarten.de

**Landgasthaus  
Stemweder Berg**  
Brahendamm 5  
32351 Stemwede  
Telefon: (05773) 264

**Meiers Deele**  
Zum Dorferfeld 7  
32351 Stemwede  
www.meiersdeele.de

**Berggasthof Wilhelmshöhe**  
Zur Wilhelmshöhe 14  
32351 Stemwede  
www.berggasthof-wilhelms-  
hoehe.de

**Land-gut-Hotel Meyer-Pilz**  
Am Kirchplatz 5  
32351 Stemwede  
www.hotel-meyer-pilz.de

**Rila erleben**  
Hinterm Teich 9  
32351 Stemwede  
www.rila-erleben.de

**Stemweder Hof**  
Stemwederberg-Straße 85  
32351 Stemwede  
www.stemwederhof.de

**Gasthaus Bosse**  
Stemwederberg-Straße 112  
32351 Stemwede-Oppendorf  
www.gasthausbosse.de

**Moorhof**  
Wagenfelder Straße 34  
32351 Stemwede-Oppenwehe  
www.moorhof-oppenwehe.de

**Ludewigs Landhaus**  
Barler Straße 17  
32369 Rahden-Wehe  
www.ludewigs-landhaus.de

**Eiscafé alte Kantorei**  
Am Kirchplatz 8  
32351 Stemwede-Levern  
www.alte-kantorei.de

**Altes Gasthaus Varenholt**  
Bremer Straße 60  
32351 Stemwede-Dielingen  
Telefon: (05474) 204317

**Restaurant & Café  
im Bauernhof**  
Mehner Dorf 42  
32351 Stemwede-  
Niedermehnen  
www.wehebrink.de



Täglich  
frisch und  
lecker!

**Öffnungszeiten**  
von April bis August:  
Spargeldiele  
täglich 11-22 Uhr  
Hofladen  
täglich 8-20 Uhr

Ab Juli  
Heidelbeer-Selbstpflücke  
in Tonnenheide

**Winter-  
Öffnungszeiten**  
im November und  
Dezember unter

[www.spargelhof.de](http://www.spargelhof.de)

**Genuss vom Land zu jeder Zeit!**

Freuen Sie sich auf Frische, Vielfalt und Vergnügen mit:

- saisonalen Buffets
- Genuss in der Spargeldiele, im Spargelzelt und im Biergarten (bis 31. August)
- Hoffeste, Musik und Veranstaltungen in der Saison
- Hofladen mit erntefrischen Produkten
- Winkelmann's Stille Weihnacht im November und Dezember
- Kinderspielplatz mit Hüpfkissen, Tierwiese
- Feiern mit Stil und Genuss (ganzjährig)

Spargelhof Winkelmann • Nuttelner Str. 50 • 32369 Rahden-Tonnenheide • Telefon 0 57 71 - 9 70 60  
Hofladen Hahlen • Königstr. 400 • 32427 Minden • Telefon 0571 - 49 066  
Hofladen Hameln • Bäckerstr. 44 • 31785 Hameln / Hofladen Bielefeld • Gütersloher Straße 178 • 33649 Bielefeld



Bei uns im Eiscafé können Sie leckeres Bauerhofeis aus natürlichen Zutaten in gemütlicher Atmosphäre genießen. Eis schmeckt auch mit frischen heißen Waffeln! Dazu bieten wir verschiedene Kaffeespezialitäten an. Kuchen gibt es in der kühlen Jahreszeit oder auf Anfrage, z.B. bei Geburtstagsfeiern.



Geöffnet von März bis Dezember  
Am Kirchplatz 8 in Levern  
[www.alte-kantorei.de](http://www.alte-kantorei.de)

**50 Jahre Museumshof Rahden**

**Zeitreise in die Vergangenheit**  
- auf den Spuren unserer Urgroßeltern -

Der Museumshof Rahden ist ein vollständig eingerichtetes Bauerngelände, das die Lebensweise des 19. Jhd. widerspiegelt.

Tauchen Sie während einer **Führung** in die Vergangenheit ein, erkunden Sie den Museumshof per **Audioguide** auf eigene Faust oder besuchen Sie uns an einem unserer **Aktionstage**.

An diesen Tagen ist die Rossmühle in Betrieb, es gibt Kuchen aus dem historischen Steinbackofen und es erwartet Sie ein abwechslungsreiches Programm für Groß & Klein.

**Alle Infos unter: [www.museumshof-rahden.de](http://www.museumshof-rahden.de)**

**KURZURLAUB IN GREIFBARER NÄHE**

- Inspirierende Gartenarchitektur
- Mediterrane Speisekarte
- Kaffee und Kuchenspezialitäten
- Spareribs zum Sattessen

Es gibt viel zu erleben. Freuen Sie sich auf köstliche und gemütliche Momente bei...

**Rila erleben**

Hinterm Teich 9 • 32351 Stemwede-Levern  
Fon 05745 945200 • [www.rila-erleben.de](http://www.rila-erleben.de)  
Di. - Sa. ab 14.30 Uhr So. ab 11.30 Uhr

## KULTURBAHNHOF RAHDEN

# Vorhang auf!

DIE KULTUR MUSS ZUM MENSCHEN  
UND NICHT DER MENSCH ZUR KULTUR  
GEBRACHT WERDEN. ALS VOR  
DREI JAHRZEHNEN DIESE WORTE  
DEN LEITSATZ FÜR DIE GRÜNDUNG  
DES VEREINS »KUL-TÜR – KULTUR-  
VEREIN FÜR DIE STADT RAHDEN«  
BILDETEN, AHNTE WOHL NIEMAND,  
WELCHE ERFOLGSGESCHICHTE SICH  
DARAUS ENTWICKELN WÜRDE.

Dabei war die Vereinsgründung alles andere als einfach, zumindest als es um den Namen des Kindes ging, das da aus der Taufe gehoben werden sollte. Völlig genervt verließ der damalige Bürgermeister das Treffen, nachdem sich 32 Gründungseltern zunächst nicht auf einen griffigen Namen für ihr Kulturkind einigen konnten. Doch das spielt längst keine Rolle mehr. Kul-Tür, dieser Name öffnete in den vergangenen 30 Jahren in Rahden und Umgebung die Tür für die kleine und große Kultur. Und das sogar sehr weit.

Seit 2011 ist Monika Büntemeyer Vorsitzende des Kulturvereins, der schon früh Künstler nach Rahden holte, als die noch wenig bekannt waren und heute zu den Stars in der Kulturszene gehören. Kabarettist und Comedian Dieter Nuhr und Hagen Rether sind nur zwei von vielen Beispielen, die damals kleine und heute riesige Säle füllen. Aber auch seit Jahrzehnten bekannte Größen, wie der im März 2019 verstorbene österreichische Kabarettist und Sportmoderator Werner Schneyder oder Liedermacher-Urgestein Heinz Rudolf Kunze, der im benachbarten Espelkamp geboren wurde, gaben und geben sich die Klinke aktuell vor allem im Kulturbahnhof Rahden in die Hand. Dazu gesellen sich bekannte Autorinnen und Autoren oder Künstler wie die amerikanische Sängerin und Schauspielerin Helen Schneider, die mit Udo Lindenberg ebenso auf der Weltbühne stand wie mit Andrea Bocelli.

»Wir setzen auf Qualität und sind damit erfolgreich«, blickt Monika Büntemeyer auf gut ein Dutzend Veranstaltungen, die der ehrenamtliche Vorstand von Kul-Tür Jahr für Jahr organisiert. Ein Glücksfall, dass die Stadt Rahden 2008 beschloss, den von der Deutschen Bahn ausgemusterten Bahnhof als historisches Denkmal für kulturelle und gemeinnützige Zwecke zu nutzen. Im heute 120 Jahre alten schmucken Gebäude sind das Stadtarchiv ebenso untergebracht, wie ein Trauzimmer, die Kleiderkammer des DRK und – eben – die geballte Kultur in Form des VHS-Laientheaters Schatulle und der Veranstaltungen von Kul-Tür.

Nicht immer reicht der Platz im kleinen Bahnhof aus. Dann hilft das Netzwerk, das die Kulturaktiven aufgebaut haben. Mal ist es das Gymnasium, das seine Aula wie beispielsweise für Deutschlands ältestes Amateurkabarett, die Mindener Stichlinge, für Kul-Tür öffnet oder die Kirchengemeinde, die ihre Kirche unter anderem für Ausstellungen oder die seit Jahren erfolgreichen weihnachtlichen Konzerte zur Verfügung stellt.



Foto: Horst Griepenstein

Der Verein Kul-Tür öffnet seinen Türen für die kleine und die große Kultur sehr weit: hier Bet Williams und Band ...

... und Konzert mit Rudy Rotta.



Foto: Horst Griepenstein

Die Rahdener Kulturschaffenden treffen den Geschmack des Publikums, wie die Besucherzahlen seit Jahren zeigen. Jung und Alt werden gleichermaßen angesprochen. Für kleinere Kinder ist in Zusammenarbeit mit den Schulen ein spezielles Programm geschaffen worden.

Denn dass nicht immer alles so funktioniert, wie es sich die Organisatoren vorgestellt haben, auch diese Erfahrung machte der Verein. War früher Kindertheater am Sams-

tagnachmittag ein Besuchermagnet, hat sich das in den vergangenen Jahren stark verändert. »Viele gehen mit ihren Kindern an einem solchen Nachmittag nicht mehr ins Theater«, sagt Monika Büntemeyer. Dann geht man in Rahden eben einen anderen Weg, um ein ansprechendes Angebot auch für die Kleinen zu schaffen.

Ein Angebot ganz besonderer Art ist zudem der »Rahdener Spargel«. In diesem Falle nicht jener, der aus

dem Boden sprießt, sondern ein Kabarettpreis, der seit 2008 alle drei Jahre verliehen und 2020 wieder ausgelobt wird. Als Partner und vor allem Sponsor konnte Kul-Tür für diesen besonderen Preis jemanden gewinnen, der vom echten Spargel etwas versteht. »Im Spargelhof Winkelmann aus Tonnenheide haben wir einen großen Unterstützer gewonnen.«

Unterstützt wird die Kulturarbeit des Vereins auch von anderen Quellen. Die Stadt ist dabei ebenso im Boot wie die mehr als 300 Mitglieder von Kul-Tür. Unter anderem sie alle ermöglichen es, dass etwa die Hälfte der Veranstaltungskosten gefördert und damit die Eintrittspreise attraktiv gehalten werden können. Damit Kul-Tür auch im vierten Jahrzehnt nicht nur am Kulturbahnhof Rahden, sondern auch an anderer Stelle auf der Erfolgspur fahren kann.



Foto: Hans-Jürgen Amtege

**KULTURBAHNHOF RAHDEN**  
[5.24]  
Eisenbahnstr.  
32369 Rahden  
[www.kul-tuer.de](http://www.kul-tuer.de)

Monika Büntemeyer steuert mit ihrem Vorstandsteam die Geschicke des Vereins.



LANDFRAUEN-KÜCHE

# Wenn der Burger gesund ist ...



GESUNDES ESSEN ZUBEREITEN – UND DANN STEHEN BURGER AUF DEM SPEISEPLAN. DAS GEHT DOCH GAR NICHT. »DOCH«, SAGT EVA MARIA MEIER. »ES KOMMT AUF DIE ZUTATEN UND DIE ZUBEREITUNG AN.«

Die Diplom-Oecotrophologin und Heilpraktikerin für Psychologie aus Hille engagiert sich seit vielen Jahren bei den Landfrauen. Gemeinsam mit vielen anderen Mitstreiterinnen wirkt sie beim Verein LandfrauenService Minden-Lübbecke-Herford. Seit mehr als zwei Jahrzehnten vermittelt der Alltagskompetenzen. Dazu gehört auch ein umfangreiches Bildungs- und Veranstaltungsprogramm.

»Wichtig bei diesem Konzept ist, sich satt zu essen«, betont Eva Maria Meier und trägt in die große Lehrküche des FaBiAn-Hauses in Lübbecke eine bunt gefüllte Kiste. Darin Salate, Gemüse, Hülsenfrüchte, Obst, Fleisch, Geflügel, gesunde Öle und Gewürze. Für die Portanerin Christa Weigelt, die selbst viel und gerne kocht und schon verschiedene Kochabende der Landfrauen besucht hat, eine kulinarische Augenweide. Denn sie setzt seit Jahren auf die Essenszubereitung mit sehr wenig oder gar keinem Salz, sondern auf das Würzen mit Kräutern.

Weit oben auf der Nachfrageskala stehen dabei die Koch- und Kräuterkurse der Landfrauen. Aktuell auch das Low-Carb-Kochen. Kohlenhydratminimierung lautet hier das Stichwort. Durch Verzicht auf Brot, Pasta und Co. sollen der Blutzucker konstant, die Insulinausschüttung niedrig und der Fettabbau hochgehalten werden. Mit anderen Worten: Schlankessen.

Sattessen – das dürfte bei dem Angebot in dem prall gefüllten



Foto: Hans-Jürgen Amlage

Aufläufe – der Vielfalt sind keine Grenzen gesetzt.



Foto: Hans-Jürgen Amlage

Ein Burger kann auch gesund sein, wie die Low Carb-Küche zeigt.



Foto: Hans-Jürgen Amlage

Ein guter Wein gibt dem Essen noch zusätzlichen Pfiff.

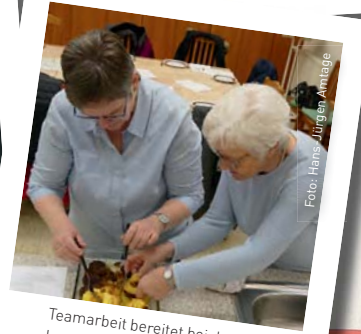


Foto: Hans-Jürgen Amlage

Teamarbeit bereitet bei den Kochkursen besonders viel Vergnügen.



## Hamburger mit Ananas

### ZUTATEN FÜR 4 PERSONEN

- 1 große Ananas
- 600g Rinderhackfleisch
- je 1 mittelgroße rote und gelbe Zwiebel
- Kokosöl
- Chilipulver
- Salz
- Pfeffer



Ananas in Scheiben schneiden. Die mittelgroße rote Zwiebel in Ringe schneiden, die gelbe Zwiebel würfeln und zusammen mit 600 Gramm Rinderhackfleisch, einem halben Löffel Chilipulver, Salz und Pfeffer vermengen. 4 Burger formen.

In zwei Pfannen Kokosöl auf mittlerer Stufe erhitzen. Burger, Ananas und Zwiebelringe auf die Pfannen verteilen, bis alles leicht gebräunt ist. Die Burger knapp durchbraten. Burger und Zwiebelringe zwischen zwei Ananasscheiben zubereiten und servieren.

## Schüttelpizza nach Low-Carb-Art

### ZUTATEN FÜR 4 PERSONEN

- 200g Kichererbsenmehl
- 3 Eier
- 250 ml Milch
- je 1 gelbe und rote Paprikaschote
- 1 Zwiebel
- Eingelegte Jalapeños
- 200g Salami
- 200g geriebenen Käse
- Salz
- Pfeffer
- Oregano



Kichererbsenmehl, Eier und Milch in eine Schüssel mit Deckel geben. Paprikaschoten und 1 Zwiebel würfeln.

Eingelegte Jalapenos hacken, Salami würfeln und geriebenen Käse ebenfalls in die Schüssel geben. Mit Salz, Pfeffer und Oregano würzen.

Schüssel gut schließen und kräftig durchschütteln. Alles auf ein mit Backpapier ausgelegtes Blech geben und bei 200 °C etwa 30 Minuten backen.

Korb mit Nahrungsmitteln für die Kursteilnehmerinnen und -teilnehmer kein Problem sein. Doch die spannende Frage ist: Was wird gekocht?

Die Rezeptvielfalt, die die Landfrau für den Abend vorbereitet hat, lässt das Wasser im Munde zusammenlaufen. Vieles erschließt sich bei den Gerichten unter dem Aspekt Low Carb. Doch als der Blick auf das Rezeptblatt mit den Hamburgern fällt, setzt Stirnrünzeln ein. Ausgerechnet jenes Fastfood, das jene MCs und Kings weltweit berühmt machte, soll gesundes Essen sein?

Der zweite Blick in das Rezept lässt die Stirnfallen wieder glatt werden. Der »brotlose Burger« hat keine Pampbrötchen-Umhüllung, keine vor Zucker strotzenden Fertigsoßen und keine flachen Klöpse, bei denen nicht ganz klar ist, woraus sie eigentlich bestehen. Frisches Rinderhackfleisch wird hier verarbeitet, frische Zwiebeln, Chili und frische Ananas, die das Brötchen ersetzt. Wer mag, ergänzt den Low-Carb-Burger mit Süßkartoffelscheiben, Riesenchampignons, Auberginenscheiben, grünem Salat und Avocado-Creme.

Wenig später sind die Rezepte an die Kochbegeisterten verteilt, glühen die Herdplatten und die verschiedenen Düfte steigen aus Töpfen und Pfannen auf. Gewürze

wechseln die Kochstationen und die Probierlöffel sind heiß begehrt. Immer wieder werden die Geschmacksknospen neu herausgefordert. Mal ganz mild, mal feurig scharf – und immer lecker.

Eva Maria Meier macht unterdessen die Runde. Beantwortet die vielen Fragen rund um das gesunde Kochen, gibt Tipps und hilft beim Eindecken des großen Tisches in der Lehrküche. Der füllt sich zusehens.

Neben den gelb leuchtenden Alternativ-Hamburgern steht das richtig schön schlunzige Gersten-Pils-Risotto. Die Schwarzwurzel-Suppe dampft, die Lachsküchlein mit Schnittlauchcreme und das Wurzelgemüse aus dem Ofen mit einem Feta-Dip laden zum Speisen ein. Und da stehen ja auch noch die Wraps mit Rohkost und Ei sowie der Linsensalat mit Granatapfelkernen und die Hähnchen-Saté-Spieße zum Verzehr bereit. Wenig später hat jeder von fast allem gekostet. »Und sehr viel trinken nicht vergessen«, erinnert Eva Maria Meier. Wasser – beispielsweise mit Ingwer und Zitrone, Tee oder Kaffee passen bestens in die Low-Carb-Küche.

»Gönnen Sie sich aber auch einmal in der Woche einen Schlemmertag«, empfiehlt die Oecotrophologin. »Dann dürfen Sie alles essen, gerade auch die Dinge, die Sie sich sonst während der Woche verkniffen haben.«

[www.landfrauen.de](http://www.landfrauen.de)

**HOF OEVERMANN**  
Da weiß man, was man isst..!

Metzgerei | Hofladen | Partyservice

**Wurstspezialitäten und Frischfleisch aus eigener Aufzucht und Herstellung!**

Oberbauerschafter Str. 53  
Hüllhorst-Oberbauerschaft  
Tel. 0 57 41 / 310 736  
Öffnungszeiten auf unserer Webseite:  
[www.Hof-Oevermann.de](http://www.Hof-Oevermann.de)

- » Warme Leckereien und Salate zum Mitnehmen aus unserer „heißen Theke“
- » Fertige Gerichte – eingewekkt im Glas
- » Grillfleischautomat 24 Std. / 7 Tage
- » Party- und Grillservice
- » Präsentkörbe
- » Obst und Gemüse aus der Region
- » Weihnachtsbäume & Hüttenzauber



Eva Maria Meier (r.) gibt den Teilnehmerinnen Tipps.



Gesunde Kombination: Hülsenfrüchte, Gemüse und Obst.

**Guten Appetit!**

Land Frauen

**Offene Gärten im Mühlenkreis**

**April–Oktober:** Jedes Jahr im Sommer öffnen zahlreiche Privatgärten im Mühlenkreis ihre Pforten für interessierte Besucher und begeistern neben eindrucksvoll angelegten Gärten auch mit einem attraktiven Veranstaltungsprogramm.

Ein detaillierter Flyer mit Terminen, Preisen und Gartenbeschreibungen kann beim Mühlenkreis unter Tel.: (0571) 807 23170 angefordert werden.

## Hofläden entlang der Landart-Routen

### HOFLADEN ROUTE 1

**Rittergut Schlüsselburg**  
Brückenweg 40  
32469 Petershagen  
www.rittergut-schluesselburg.de

**Hedda's Bauernladen**  
Kapellenort 6  
32469 Petershagen-Jössen  
www.heddas-bauernladen.de

**Landgärtnerei Niemann**  
Galgenfeld 15  
32469 Petershagen-Friedewalde  
www.niemann-landgaertneri.de

**Bioland Wüntken Hof**  
Brüninghorstedter Str. 5  
32469 Petershagen  
www.wuentkenhof.de

**Mosterei Oevermann**  
Im Ort 12  
32469 Petershagen  
www.mosterei-oevermann.de

**Mobiler Hofladen –  
Hofkäserei Dörmann**  
Wulfhagen 14  
32469 Petershagen  
www.doermanns.de

**Hof Hormann**  
Striethorn 13  
32469 Petershagen-Maaslingen  
www.brueder-hormann.de

### HOFLADEN ROUTE 2

**Riekelhof Mosterei**  
Totdenhauser Dorfstraße 13  
32425 Minden-Totdenhausen  
Telefon: [0571] 43344

**Gottschalks Hof**  
Letelner Straße 111  
32423 Minden  
www.gottschalks-hof.de

**Hofladen Spargelhof Winkelmann**  
Königstr. 400  
32427 Minden-Hahlen  
www.spargelhof.de

**Biohof Kinkelbur**  
Zum Hopfengarten 2  
32429 Minden  
www.biohof-kinkelbur.de

**Hof Hormann**  
Herrendienstweg 69  
32425 Minden  
www.brueder-hormann.de

**Bioland Bulthof**  
Minderheider Str. 17  
32479 Hille-Holzhausen II  
Tel.: [0571] 6483966

### HOFLADEN ROUTE 3

**Hofladen Reker**  
Babbenhausener Straße 63  
32547 Bad Oeynhausen-  
Babbenhausen  
Telefon: [05731] 91198

**Bauerncafé im Lohbusch,  
Partyservice & Hofladen Kruse**  
Lohbuscher Weg 14  
32549 Bad Oeynhausen-Dehme  
www.bauerncafe-im-lohbusch.de

**Bäuerliche Spezialitäten**  
Glockenbrink 16  
32549 Bad Oeynhausen-  
Wulferdingsen  
Telefon: [05734] 2130

**Hofladen Röthemeier**  
Ziepelbrink 4a  
32549 Bad Oeynhausen-  
Wulferdingsen  
Telefon: [05734] 511506

### HOFLADEN ROUTE 4

**Meier's Gemüsehof**  
Maschweg 1  
32312 Lübbecke  
www.meiers-gemuesehof.de

**Obsthof Wickemeyer**  
Dummerter Straße 7  
32361 Pr. Oldendorf-Bad Holzhausen  
www.hof-wickemeyer.de

**Biohof Püffke**  
Auf dem Buchholz 1  
32362 Pr. Oldendorf-Lashorst  
www.biohof-pueffke.de

**Naturlandhof Kaul**  
Lübbecke Straße 3  
32361 Pr. Oldendorf-Lashorst  
Telefon: [05742] 920229

**Hof Oevermann**  
Oberbauerschafter Straße 53  
32609 Hüllhorst-Oberbauerschaft  
www.hof-oevermann.de

**Bioland-Gärtnerei  
Duftgarten**  
Büttendorfer Straße 208  
32609 Hüllhorst  
www.duftgarten.info

**Hofladen Dreckmeier**  
Holsener Straße 131  
32609 Hüllhorst  
Telefon: [05744] 2097

### HOFLADEN ROUTE 5

**Krögers Hof**  
Bruchweg 2  
32339 Espelkamp  
Telefon: [05743] 9337430

**Demeter-Hof-Hoffmeier**  
Niederstraße 7  
32339 Espelkamp-Isenstedt  
Telefon: [05743] 920888

**Obsthof Aping**  
Stemwederberg Straße 22  
32351 Stemwede-Westrup  
Telefon: [05773] 245

**Dreyers Hof**  
Sunderort 3  
32351 Stemwede-Haldem  
www.dreyers-hof.de

**Demeter Gärtnerhof Westerwinkel**  
Halingerort 25  
32351 Stemwede-Levern  
www.gaertnerhof-westerwinkel.de

**Bauernladen Rennegarbe**  
Bremer Straße 18  
(direkt an der B 51)  
32351 Stemwede-Dielingen  
www.bauernladen-rennegarbe.de

**Hof Redeker**  
Postdamm 34  
32351 Stemwede-Oppenwehe  
Telefon: [05773] 501

**Restaurant & Café  
im Bauernhof – Hofladen**  
Mehner Dorf 42  
32351 Stemwede-  
Niedermehnen  
www.wehebrink.de

**Hofladen Spargelhof Winkelmann**  
Nuttelner Straße 50  
32369 Rahden-Tonnenheide  
www.spargelhof.de

**Ludewigs Landhaus  
MühlenGutLaden**  
Barler Str. 17  
32369 Rahden-Wehe  
www.ludewigs-landhaus.de

**Biohof Wietler**  
Kleiriehe 14  
32369 Rahden  
www.biohof-wietler.de

**Nutztier Arche Mühlenkreis**  
Oppenweher Straße 28  
32369 Rahden-Varl  
www.nutztier-arche-  
muehlenkreis.de

**Westfälische Wildkammer**  
Alter Postweg 7  
32369 Rahden-Pr. Ströhen  
www.westfaelische-wildkammer.de

Hofladen  
geöffnet  
→

# WOCHENMÄRKTE IM MÜHLENKREIS – REGIONAL, SAISONAL & FRISCH

## DIENSTAG

**Petershagen-Lahde**  
Bismarckplatz  
32469 Petershagen-Lahde  
14:00–18:00 Uhr

**Levern**  
Zunftbaum/  
Leverner Str. 55  
32351 Stemwede-Levern  
9:00–12:30 Uhr

**Espelkamp**  
Wilhelm-Kern-Platz  
32339 Espelkamp  
8:00–13:00 Uhr

**Kleiner Domhof Minden**  
Kleiner Domhof  
32423 Minden  
8:00–14:00 Uhr

## MITTWOCH

**Petershagen-Windheim**  
Windheimer Marktplatz  
32469 Petershagen  
14:00–18:00 Uhr

**Rahden**  
Ortgies-Parkplatz  
Gerichtsstraße 9  
32369 Rahden  
7:30–13:00 Uhr

**Bad Oeynhausen**  
Wear-Valley-Platz  
32545 Bad Oeynhausen  
7:00–13:00 Uhr

**Lübbecke**  
Am Markt  
32312 Lübbecke  
7:00–13:00 Uhr

**Bad Oeynhausen**  
Inowroclaw-Platz  
32545 Bad Oeynhausen  
14:00–18:00 Uhr

## DONNERSTAG

**Martinikirchhof Minden**  
Martinikirchhof  
32423 Minden  
7:00–13:00 Uhr

**Porta Westfalica**  
Hauptstraße Hausberge/  
Zentrum  
32457 Porta Westfalica  
14:00–18:00 Uhr

## FREITAG

**Petershagen**  
Schloßfreiheit  
32469 Petershagen  
8:00–12:00 Uhr

**Porta Westfalica**  
Dortreffpunkt  
Heimatverein, Schulhof  
Im Diekhoff 1  
32457 Porta Westfalica-  
Nammen  
15:00–18:00 Uhr

**Espelkamp**  
Wilhelm-Kern-Platz  
32339 Espelkamp  
8:00–13:00 Uhr

## SAMSTAG

**Lübbecke**  
Am Markt  
32312 Lübbecke  
7:00–13:00 Uhr

**Martinikirchhof Minden**  
Martinikirchhof  
32423 Minden  
7:00–13:00 Uhr

**Bad Oeynhausen**  
Kaiser-Wilhelm-Platz  
32545 Bad Oeynhausen  
7:00–13:00 Uhr

## GEMÜSEKISTEN ABO

WEM DER GRÜNE DAUMEN ODER EINFACH DIE ZEIT UND FLÄCHE FEHLT, NICHT ABER DER ANSPRUCH NACH FRISCHEM OBST UND GEMÜSE IN BIO-QUALITÄT, DER SOLLTE SICH MIT DEM THEMA GEMÜSEKISTEN AUSEINANDERSETZEN. EINIGE HÖFE BEI UNS IM MÜHLENKREIS BIETEN SOGENANNTEN »ABO-KISTEN« AN. DIESE WERDEN WÖCHENTLICH ODER IM ZWEI WOCHEN RHYTHMUS BIS NACH HAUSE GELIEFERT UND SIND JE NACH WUNSCH MIT OBST, GEMÜSE, EIERN, BROT UND ANDEREN KÖSTLICHKEITEN BESTÜCKT. DER PREIS VARIERT NACH PRODUKTVIELFALT UND MASSE.

### DIESE HÖFE BIETEN ABO-KISTEN AN:

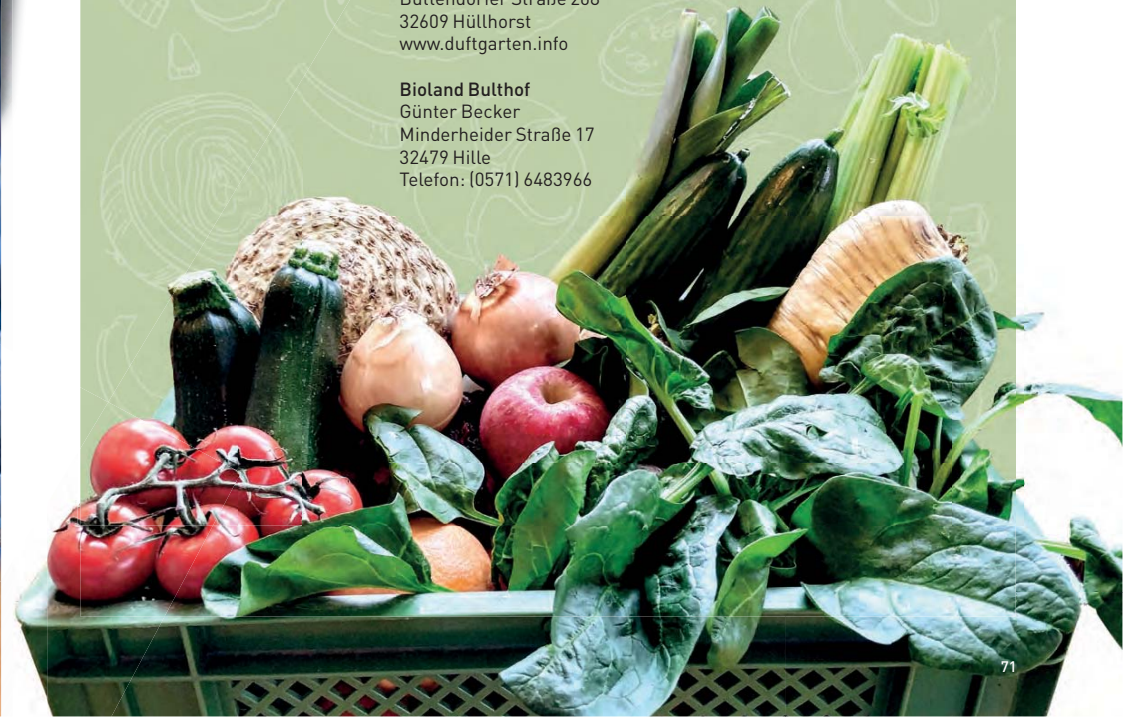
**Hof Klanhorst**  
Große Klanhorst 5  
32469 Petershagen  
Telefon: (05726) 970121  
www.diakonie-stiftung-salem.de  
biohof@diakonie-stiftung-salem.de

**Gärtnerhof Westerwinkel**  
Tanya van der Wacht u. Rene Dekker  
Halingerort 25  
32351 Stemwede  
Tel. (05745) 300699  
www.gaertnerhof-westerwinkel.de

**Bestellladen Sonnenblume**  
Dankerser Str. 150  
32423 Minden  
Tel. (0162) 7325915  
www.bestellladen-sonnenblume.de

**Bioland Gärtnerei Duftgarten**  
Büttendorfer Straße 208  
32609 Hüllhorst  
www.duftgarten.info

**Bioland Bulthof**  
Günter Becker  
Minderheider Straße 17  
32479 Hille  
Telefon: (0571) 6483966





## SELBER PFLÜCKEN MACHT AM MEISTEN SPASS!



### OBSTFELD

**Obsthof Wickemeyer**  
Dummerter Straße 7  
32361 Pr. Oldendorf  
Beerenobst, Sauerkirschen,  
Süßkirschen

**Krögers Hof**  
Bruchweg 2  
32339 Espelkamp  
Kräuter, Salate, Obst, Gemüse

**Spargelhof Winkelmann**  
Nüttelner Str. 50  
32369 Rahden  
Direkt gegenüber vom Hofladen  
Blaubeeren



### BLUMENFELDER

**Hof Husemeyer**  
Oberhüsener Straße 3  
32312 Lübbecke-Nettelstedt



### ERDBEERFELDER

**Wilhelm Husemann**  
Lübbecke- Gehlenbeck,  
Kreisbahnstraße, Nähe Reithalle

Hüllhorst,  
gegenüber Grätz GartenPark  
(Löhner Straße 25)

Pr. Oldendorf-Offelten,  
an der B65

Hille-Oberlütbe,  
Hauptstraße,  
Ortsausgang Richtung Minden

Minden-Häverstedt,  
Barkhausener Straße,  
südl. Klinikum

**Niemann GbR**  
**Obst-Gemüse-Pflanzen**  
An der Stemmer Landstraße  
Ortseingang Stemmer  
32425 Minden

**Ulenburger Landbau**  
Auf dem Heidkamp  
32549 Bad Oeynhausen

## UNVERPACKT: NICHT SELBST GEPFLÜCKT, ABER SELBST ABGEFÜLLT

In Unverpackt-Läden gibt es alles was das Einkaufsherz begehrt – von Getreide, über Nudeln bis hin zu Süßigkeiten, nur eben ohne Plastik und zum Abwiegen im eigenen Behältnis.

UNVERPACKTE LEBENSMITTEL GIBT ES AN FOLGENDEN ADRESSEN:

**Bio-Provinz**  
Herforderstraße 28  
32545 Bad Oeynhausen  
[www.bio-provinz.de](http://www.bio-provinz.de)

Auch der Verein **GreenFairPlanet** aus Minden mit der Kampagne »Plastikfrei – Sei dabei« bietet unverpackte Lebensmittel an. Zu finden sind sie zu ausgewählten Terminen auf dem Wochenmarkt Martinikirchhof in Minden.

**Weitere Infos:**  
[www.greenfairplanet.net](http://www.greenfairplanet.net)  
[www.plastikfrei-sei-dabei.de](http://www.plastikfrei-sei-dabei.de)



## FRISCHE-AUTOMATEN MIT HOFERZEUGNISSEN

### GRILLFLEISCH-AUTOMAT

**Hof Oevermann**  
Oberbauerschafter Straße 53  
32609 Hüllhorst-Oberbauerschaft

**Fleischerei Giesecking**  
Biemker Straße 19  
32429 Minden

**Feinkost Hofmann**  
Raiffeisen Lübbecke Land AG  
Eisenbahnstraße 11  
32369 Rahden

Opel Pieper  
Alter Postweg 64a  
32351 Stemwede-Twiehausen

Agrarhandel Wiegmann  
Zur Bockwindmühle 30  
32369 Rahden

**Hennigs Gyros und  
Grillspezialitäten**  
Standort: 2+4 Rad Sieker  
Alsweder Str. 25  
32312 Lübbecke

**Fleischerei Wölfing**  
Classic Tankstelle  
Bohlenstraße 2  
32312 Lübbecke

Imbiss Schmecktakel  
Mindener Str. 18  
32609 Hüllhorst-Schnathorst

### EIER-AUTOMAT

**Beke-Bramkamp KG**  
**Julia und Olaf Beke-Bramkamp**  
Elektro Schlötter GmbH  
Hahler Straße 152-154  
32427 Minden

Ferdinand Nobbe GmbH  
Portastraße 128  
32457 Porta Westfalica

Raiffeisen Lübbecke Land AG  
Eisenbahnstraße 11  
32369 Rahden

BE-Reisen  
Bierpohlweg 125  
32425 Minden

Abraham-Rodenberg  
Dankerser Straße 147  
32423 Minden

Wiegmann Hof und Laden  
Zur Bockwindmühle 30  
32369 Wehe

### KÄSE, EIER, HONIG, GEWÜRZE, NUDELN, FRUCHTAUFSTRICHE

**Heisterholzer Milch**  
**Familie Teikemeier**  
Fritz-Schütte-Straße 1  
32469 Petershagen

### MILCHAUTOMAT

**Gottschalks Hof**  
**Familie Gottschalk**  
Letelner Straße 111  
32423 Minden

**Milchtankstelle Familie**  
**Vullriede**  
Gestringer Straße 72  
32339 Espelkamp

### SAFT-AUTOMAT

**Riekelhof Mosterei**  
**Familie Schwier**  
Todtenhauser Dorfstraße 13  
32425 Minden



## KAFFEERÖSTEREIEIEN IM MÜHLENKREIS

Die Veredelung der Kaffeebohnen, das sogenannte Rösten, ist ein anspruchsvoller Prozess, der viel Fingerspitzengefühl erfordert. Aus verschiedenen Rohkaffees entstehen durch diesen Vorgang köstliche und aromatische Kaffeevariationen. Wussten Sie schon? Auch wenn die kleinen, schwarzen Bohnen nicht bei uns heimisch sind, passiert der letzte Schritt vor dem eigentlichen Kaffeegenuss mitten in unserem Mühlenkreis.

**DIESE MANUFAKTUREN RÖSTEN  
IHRE BOHNEN SELBST:**

**Röstgrad  
Kaffeemanufaktur**  
Linteln 3a  
32369 Rahden  
www.roestgrad-kaffee.de

**ROESTHAUS**  
Das Café-Lädchen  
Klosterstr. 28  
32545 Bad Oeyenhausen  
www.roesthaus.com

**kofi**  
kaffeebar | rösterei  
Hufschmiede 13  
32423 Minden  
www.trinkkofi.de



### IMPRESSUM

**Herausgeber:**  
Kreis Minden-Lübbecke  
V.i.S.d.P. Oliver Gubela  
Postfach 2580  
32382 Minden  
Telefon: (0571) 807-23170  
Fax: (0571) 807-33170

info@muehlenkreis.de  
www.muehlenkreis.de

**Auflage:**  
2. Ausgabe  
10.000 Exemplare  
Copyright Kreis Minden-Lübbecke,  
1. Auflage Mai 2019



Mühlenkreis  
MINDEN-LÜBBECKE

### Fotografie und Bildrechte:

©Abundzu [S.8/10], ©sudowoodo [S.8/10], ©Marina Zlochyn [S.9], ©pashabo [S.11], ©Jan Engel [S.14/15], ©SusaZoom [S.14/15], ©LiliGraphie [S.18/19], ©Redzen [S.30], ©Margarita [S.30, 38, 44, 53, 60], ©massimo vernicesole [S.31], ©nastjasklyarova [S.31], ©Kantayarawit [S.33], ©Daniel Berkmann [S.35], ©eyetronic [S.46-48], ©azure [S.54], ©jotily [S.54/55], ©gearstd [S.55], ©klesign [S.57], ©pureshot [S.62], ©Andrey Kuzmin [S.62], ©Natalya Levish [S.64/65], ©Zarya Maxim [S.64-66], ©Africa Studio [S.65], ©Romolo Tavani [S.67], ©DoraZett [S.67], ©lasedesignen [S.68/69], ©Marco2811 [S.69], ©nito [S.70], ©aerogondo [S.70], ©vaneeva [S.71], ©Olga [S.72], ©reichdernatur [S.72], ©buki77 [S.72], ©Viktor Pravdica [S.72], ©itim2101 [S.74]: alle Adobe Stock; ingimage [S. 18, 19, 34], fotolia.

### Autoren:

Hans-Jürgen Amtage (Pressebüro Amtage, Minden)  
Birgit Ahrens (Kreis Minden-Lübbecke)  
Laura Vogelsang (Kreis Minden-Lübbecke)  
Rainer Riemenschneider (Kreis Minden-Lübbecke)  
Dr. Pia Steffenhagen-Koch (Bündnis ländlicher Raum e.V.)  
Sarah König (mhv)

### Gestaltung:

com.on werbeagentur GmbH, Minden

### Druck:

Gutenberg Beuys Feindruckerei GmbH, Hannover

# Zuhause im Barre-Land



www.barre.de



**Barre** – Privatbrauer aus Leidenschaft.

# Am liebsten WEZ

» WEIL WIR WISSEN,  
WAS SIE  
MÖGEN. «

KIRILL ROTH & OLGA BORN,  
WEZ-FRISCHESPEZIALISTEN

Unsere Mitarbeiter stehen Ihnen immer beratend zur Seite. Haben Sie Fragen rund um Lebensmittel, finden Sie bei WEZ kompetente und freundliche Ansprechpartner, die mit ihren aktuellen Empfehlungen inspirieren. Unser ausgebildetes Fachpersonal erfüllt Ihre Wünsche, berät und informiert Sie gern.

Bei uns werden Sie mit Kompetenz und Engagement auf den Punkt bedient.  
Sprechen Sie uns einfach an – wir sind für Sie da! Garantiert.

wez.de